



**DĚTI JSOU ČÍM  
DÁL KRUTĚJŠÍ  
MAJÍ BÝT ODPOVĚDNÉ ZA  
SVÉ ČINY OD 13 LET?**

Názory na snížení trestní odpovědnosti u dětí čtěte na straně 4

# Hněvín čeká něco, co historicky nezažil

**MOST** - Hrad Hněvín čeká něco, co ještě ve své historii nezažil. Mostečtí radní schválili stavebně-historický průzkum, který má pomoci lépe poznat jeho stavební vývoj a historické proměny.

Jedna z hlavních dominant města Mostu se dočká geodetického zaměření. Něco podobného se v minulosti ještě nikdy nedělo. „Bude se jednat o akci, která bude probíhat ve čtyřech etapách od letošního roku až do roku 2029. Na každé etapě se budou podílet různé týmy odborníků, abychom na konci dostali co nejucelenější a komplexní výstup o této historické památce,“ vysvětlila náměstkyně primátora Markéta Stará.

Vznikne nejen digitální model hradu, ale i jeho bezprostředního okolí. Podklady následně poslouží i pro digitální správu hradu. Ke slovu se dostanou také archeologové. „Model i historické podklady městu poslouží i k propagačním účelům, součástí celé akce je i vznik šedesátistránkové brožury o Hněvíně,“ doplnila náměstkyně. Žádnou samostatnou brožuru, či dokonce knihu hrad Hněvín dosud nemá.

Zjednodušeně řečeno, Hněvín se po mnoha letech dočká kompletní dokumentace. Stavebně-historický průzkum bude stát město Most přibližně 2,1 mil. Kč. První etapa, která má začít už letos, vyjde na zhruba 660 tis. Kč. „Pro město se jedná o důležitou akci i z pohledu budoucích investic. Budeme mít v ruce podklady, podle kterých budeme moci postupovat. Jak už jsme v minulosti několikrát deklarovali, Hněvín je dominantou města, která si patříčnou péči rozhodně zaslouží,“ doplnil primátor Mostu Marek Hrvol.

Stavebně-historický průzkum starého hradu je podle odborníků v podstatě taková „detektivní práce“. Cílem je zjistit, jak hrad vznikl, jak se měnil v čase a co z něj dnes vlastně zůstalo. Nejprve se projdou historické listiny, kroniky, staré plány, rytiny a fotografie. Poté následuje průzkum přímo v terénu. (pim)



Hrad Hněvín je docela nenápadný, ale má překvapivě bohatý a místy až bizarní příběh. Dnešní Hněvín je vlastně romantická rekonstrukce z přelomu 19. a 20. století, postavená na základech původního hradu ze 13. století. Původní hrad nebyl paradoxně zničen nepříteli, ale na žádost samotných Mostečanů, kteří si vyžádali jeho demolici u císaře. Foto autor: Tomáš Mundok

PRO AKTUÁLNÍ ZPRAVODAJSTVÍ SLEDUJTE [WWW.HOMERLIVE.CZ](http://WWW.HOMERLIVE.CZ)

MĚSTO LITVÍNŮV ZVE NA HRAVOU A INSPIRUJÍCÍ VYSTAVU

## LITVÍNOVSKÉ ZÁMECKÉ IMAGINÁRIUM

DIVADLA BRATŘÍ FORMANŮ A JEJICH PŘÁTEL

**1. DUBNA—28. ŘÍJNA 2026**  
**ZÁMEK VALDŠTEJNŮ**  
UL. MOSTECKÁ ČP. 1, LITVÍNŮV  
[www.litvinov.cz](http://www.litvinov.cz)  
[www.vystavaimaginarium.cz](http://www.vystavaimaginarium.cz)

**VERNISÁŽ 31. BŘEZNA V 17:00 HODIN**  
PROHLÍDKY: ŮT-NE 9:00, 10:30, 13:00, 15:30 HOD.  
NUTNÁ REZERVACE NA TEL. 603 151 600  
VSTUPNÉ: DOSPĚLÍ 90 Kč, DŮCHODCI 60 Kč, DĚTI A STUDENTI 40 Kč,  
RODINNÉ 160 Kč (2+2), ORGANIZOVANÉ SKUPINY S DOPROVODEM 20 Kč  
Upozorňujeme, že z výstavy bude palčivějším faktorkomence pro účely propagace města.

Vážení čtenáři,  
příští číslo  
Homéru vyjde  
10. dubna 2026.  
Vaše redakce

## VELIKONOČNÍ KONCERT

**HORNÍ JĚŘETÍN** – V poutním kostele Nanebevzetí Panny Marie se 5. dubna od 18 hodin koná Velikonoční koncert. Informace a rezervace vstupenek za 50 Kč na 723 027 115 nebo na [vstupenky@hudebni-setkani.cz](mailto:vstupenky@hudebni-setkani.cz).

## PÍSNÍČKÁŘ V KAVÁRNĚ

**MOST** – V kavárně The Most café vystoupí 4. dubna od 18. hodin mladý český písničkář Tadeáš Jezbera. Hraje hlavně s kytarou, věnuje se stylu folku a popu a píše si vlastní písničky a texty. Vstupné je dobrovolné.

## HUMOR V KNIHÁCH

**MOST** – V mostecké knihovně se 2. dubna od 16 do 18 hodin můžete zúčastnit čtenářského čtrvrtku na téma Humor v literatuře. Najdete ho nejen v humoristických knihách, ale i v situacích, kde by se někdo jiný vůbec nezasmál.

## PŘIVÍTEJTE JARO v mosteckém Centralu

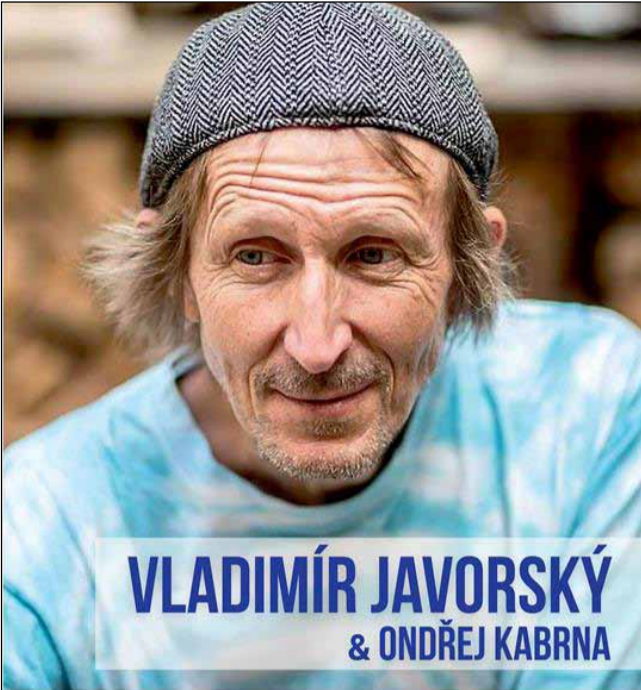
**RODINNÉ  
VELIKONOCE**  
31. BŘEZNA, 16:00 - 18:00

**VESELÉ VELIKONOČNÍ ZPÍVÁNÍ, ŘÍKANKY A TANEC**  
**DÍLNIČKY A SPOUSTA DALŠÍHO**

**MOST** - Náměstíčko v mosteckém Centralu ožije 31. března od 16 do 18 hodin jarní atmosférou.

Návštěvníky čeká interaktivní program v podání herců Městského divadla v Mostě, vystoupení dětí ze 7. ZŠ, které připomenou tradici vynášení Morany a taneční vystoupení Tanečního studia Kamily Hlaváčkové. Pro děti budou připravené kreativní dílničky se zdobením vajíček, velikonoční zápichy a malování na obličej. Dílničky jsou zdarma pro uživatele aplikace Můj Central. Malování na obličej získáte za kupón v aplikaci a naskenovanou účtenku v částce min. 200 Kč od 15. do 31. března. Program se během odpoledne několikrát opakuje, dorazit tak můžete kdykoliv. (nov)





**VLADIMÍR JAVORSKÝ  
& ONDŘEJ KABRNA**

**studio3**  
Ponte records

**1. 4. 2026 / 19:00**

VSTUPNÉ 350 Kč  
STUDIOS, MOSKEVSKÁ 12, MOST, SUTERÉN BUDOVOV MĚSTSKÉ KNIHOVNY

## ZUŠ modernější

**MOST** - Mostecké ZUŠky se zapojily do dotační výzvy na podporu vybavení a rekonstrukci.

„ZUŠ F. L. Gassmanna obmění v rámci programu část vybavení a elektronických pomůcek v hodnotě 6,5 mil. Kč. V případě ZUŠ Moskevská se jedná o modernizaci kinosálu,“ informovala radní pro dotace Jana Zudová. Jedná se o původní sál, který je hojně využíván k nejrůznějším představením, soutěžím a přehlídkám. „Zde se předpokládá investice ve výši 12,7 mil. Kč, přičemž dotace by měla činit zhruba 10,8 mil. Kč,“ dodala Jana Zudová. (nov)

Městská knihovna Most zve na přednášku z cyklu Celý svět v knihovně:

**NEPÁL  
MIZEJÍCÍ DIVOČINOU NA MERA PEAK**



**ÚTERÝ 7. 4. 2026 - 17:00**

Městská knihovna Most

Legendami o horolezeckých výpravách i bájemi o sněžném muži opředěný Nepál doslova a do písmene pomalu mizí ve své původní ryzi podobě a stává se běžnou součástí globalizovaného světa.

Horský vůdce a bývalý člen horské služby Pavel Klejna ve svém vyprávění přiblíží nejen ty původní přírodní krásy, zejména úchvatnou místní flóru, ale seznámí vás i s nebezpečím hor - nejen těch nejvyšších.

Vstupné 80 Kč / registrovaní čtenáři MKM 40 Kč.

Městská knihovna Most tel.: 476 768 819 www.knihovnamost.cz

## Hello, Dolly! Poslední šance

**MOST** - Úspěšná inscenace Hello, Dolly!, kterou diváci nominovali na nejuspěšnější titul mosteckého divadla za rok 2024, chystá derniéru.

Pokud jste nestihli jeden z nejslavnějších amerických muzikálů, který se před rokem objevil poprvé na mosteckém jevišti, ještě můžete stihnout jeho derniéru. Ta je naplánovaná na 27. března od 19 hodin. Komédie se skvělou swingovou hudbou je určena všem milovníkům hudebního divadla. V hlavní roli Dolly Leviové doslova září jako host Petra Jungmanová, známá mimo jiné z televizní obrazovky. Skvěle jí sekunduje mostecký Jakub Dostál coby Horác Vandergelder. Vstupenky jsou k zakoupení v pokladně mosteckého divadla nebo on-line na [www.divadlo-most.cz](http://www.divadlo-most.cz). (nov)



Petra Jungmanová alias Dolly a Jakub Dostál coby Horác Vandergelder.

# Památník: Proklátý lev se vrátí

**MOST** - Rekonstrukci Památníku mosteckých stávek z let 1920 a 1932 zavří instalace bronzové sochy proklátého lva. Památník se nachází na starém mosteckém hřbitově a město Most jej během posledních několika let postupně rekonstruuje. Usazením sochy památka dostane svou kompletní, původní podobu.

„Proklátý lev“ byl klíčovou a dost expresivní částí památníku. Měl dodat emoce a jasný symbol oběti. „Restaurátoři postupují v souladu s potomky původního autora sochy, akademického sochaře Stanislava Hanzíka. Vytvoří bronzový odlitek podle modelu ze sbírek Národní galerie, takže socha bude mít stejnou podobu, jako měla původně,“ uvedla náměstkyně mosteckého primátora Markéta Stará.

Památkově chráněnému betonovému pomníku obětem mosteckých stávek 1920 a 1932 se díky svému tvaru přezdívá mostecký Stonehenge. Jeho autorem je mostecký rodák Stanislav Hanzík, výrazná osobnost českého sochařství druhé poloviny 20. století. Celý památník připomíná dělnické stávky z let 1920 a 1932, při nichž zemřeli lidé. Byl odhalen v roce 1969 a zabírá 780 čtverečních metrů. Tvoří ho

rozlehlé schodiště, dva pomníkové bloky a na vrcholu je dominantní kruhová plocha s deseti vysokými betonovými pilíři postavenými do kruhu. Dva páry pilířů jsou spojeny lichoběžníkovými překlady. Odtud pochází jeho srovnání s britským Stonehenge. Uprostřed je na betonovém soklu umístěna deska, kde byl instalován bronzový lev. V roce 1996 byl lev vandaly stržen a zničen a nikdy nebyl nahrazen.

Díla Stanislava Hanzíka jsou zastoupena v řadě galerií, zdobí ale také interiéry Národního divadla, Karolina nebo Parlamentu ČR v Praze, ale i rotundy na Řípu. Přímo v Mostě se nachází několik jeho realizací, například pískovcová plastika dvouocasého lva u mosteckého magistrátu, v Litvínově je před zimním stadionem jeho socha Ivana Hlinky. (pim)



Lev u Památníku mosteckých stávek bývá označován jako „proklátý“, protože byl zobrazen probodnutý, jako symbol utrpení a oběti.

## Dočká se i památník obětem důlního neštěstí z roku 1902

**MOST** - Obnovy se dočká i pomník s pohřebištěm důlní katastrofy na Dole Jupiter z roku 1902. Původně se nacházel v Komořanech, ale kvůli postupu těžby byl přesunut na městský hřbitov v ulici Pod Koňským vrchem. Nejde jen o památník, ale i skutečné pohřebiště.

Památkově chráněný kamenný pomník nese jména 43 obětí katastrofy, k níž došlo 14. ledna 1902. Před ním jsou symetricky rozmístěné čtyři řady vždy s deseti stejnými hroby. „Na opravy bylo vyčleněno celkem 590 tisíc korun, práce budou probíhat ve dvou etapách. V první z nich projde rekonstrukcí pomník, následně budou upravena i hrobová místa,“ sdělila náměstkyně primátora Markéta Stará.

### Co se tehdy stalo?

Průval vod na Dole Jupiter se zařadil ve své době mezi nejtragičtější důlní neštěstí na severu Čech. Důl patřil Severočeské uhelné společnosti, která jej v roce 1894 společně s dolem Ger-



Pomník s pohřebištěm obětí důlní katastrofy na Dole Jupiter patří k hodně silným místům Mostecká. Jeho příběh je přímočarý – a o to víc působivý. Fakt, že pod kamenem opravdu leží 43 lidí, dává pomníku úplně jiný rozměr.

mania koupila za 1,4 milionu korun. Zatímco Germania byl povrchový lom, v Dole Jupiter se těžilo hlubinným způsobem – komorováním. V době katastrofy pracovalo na Dole Jupiter 116 lidí. Těžba na Jupiteru už po neštěstí nebyla nikdy obnovena.

Neštěstí na Dole Jupiter se postupem let dostalo do stínu ještě tragičtější události, která se stala rovněž v lednu, konkrétně 3. ledna 1934, kdy si výbuch uhelného prachu na Dole Nelson v Oseku vyžádal 144 obětí a stal se druhým největším

důlním neštěstím v historii českého hornictví. Památku obětí důlních katastrof si na Mostecku pravidelně připomínají členové Spolku severočeských havířů společně s kolegy z hornických spolků z Čech i sousedního Saska. (pim)

## Otázka pro

### primátora města Mostu Marka Hrvola

**Před pěti lety se mluvilo o prodloužení tramvajové trati směrem ke Kahanu. Je tato záležitost stále aktuální?**

Před pár lety jsme zvažovali možnost, že by tramvaj jela z třídy Budovatelů, ulicí Zdeňka Štěpánka ke Kahanu a odtud k nádraží. Jedná se o velmi technicky problematický projekt včetně financování, neboť takovouto akci by nebylo možné realizovat bez dotací. Tuto možnost dále nerozpracováváme a primárně se soustředíme na rekonstrukci stávající trasy, která není v dobré kondici. Uvažujeme ale o prodloužení tramvajové linky na jezero Most. Tato alternativa je ale zatím ještě takzvaně v plenkách. Teprve uvidíme, co vzejde ze studií proveditelnosti. (nov)

**Poznámka redakce:** Technicko – ekonomická studie z roku 2021 prověřovala trasu od stávající tramvajové trati v ul. Budovatelů ulicemi Zdeňka Štěpánka, Lipová, Višňová, Jana Palacha a Pod Lajsníkem s napojením na stávající tramvajovou trať u nádraží. Trať počítala s devíti novými zastávkami. Odhadované náklady se tenkrát pohybovaly v řádech několika set milionů korun.



**FUN! PARK**  
30 BLUDISTÉ & ROZHLEDNA

**zahajujeme 1. dubna**



**OTEVŘENO KAŽDÝ DEN**  
10.00 - 19.00 hod.  
DUBEN - ŘÍJEN

SPORTOVNÍ AREÁL  
1503

Most, park Šibeník v centru města

## Most řeší zvýšený úhyn holubů Strážníci denně odstraňují desítky uhynulých ptáků

**MOST** - V posledních týdnech obyvatelé Mostu zaregistrovali množství uhynulých holubů v různých částech města. Hromadný úhyn ptáků zaměstnává strážníky, kteří jich denně seberou a odstraní desítky. Mimořádnou situaci řeší i Odbor životního prostředí mosteckého magistrátu.

Mostecký magistrát zkraje tohoto týdne informoval, že podle dosavadních laboratorních testů Krajské veterinární správy a Krajské hygienické stanice v Ústí nad Labem se nepotvrdila ptačí chřipka ani paramyxoviroza. „Další postup bude řešit odbor životního prostředí a mimořádných událostí, který je věcně příslušný k řešení podobných případů. Městská policie v této věci plní operativní roli v terénu, zejména při zajištění a odstraňování uhynulých zvířat a ochraně veřejného prostoru,“ uvedla mluvčí mosteckého magistrátu Klára Vydrová.

Pro městskou policii jde o mimořádně náročné období. „Za posledních čtrnáct dní jsme v terénu zajistili už stovky uhynulých holubů. Jen během jednoho dne



Most zaplavily stovky uhynulých holubů. Zatím se neví proč. Nález je možné hlásit na dispečink Technických služeb města Mostu na tel. 606 600 267. Na toto číslo lze zasílat také fotografie s uvedením co nejpřesnější lokality, například názvu ulice nebo bližšího popisu místa.

jich bylo přes dvacet,“ uvedl ředitel Městské policie Most Jaroslav Hrvol. Strážníci postupují podle přísných hygienických pravidel a spolupracují s odbornými institucemi.

„Už se podařilo vyloučit ptačí chřipku i jednu z nejčastějších nemocí holubů. Městská poli-

cie proto po dohodě s veterinární správou zajistila provedení dalších testů na nejběžnější onemocnění. Na jejich výsledky nyní čekáme,“ dodává Jaroslav Hrvol. Pokud se ani ta nepotvrdí, bude se jako pravděpodobná příčina dále prověřovat otrava a případný zdroj kontaminace.

Městská policie vyzývá obyvatele, aby se nedotýkali uhynulých ani viditelně nemocných ptáků a každý nález neprodleně hlásili na linku 156. Nedoporučuje ani přikrmování holubů. Majitelé psů by měli mít své psy na vodítku, aby se zabránilo kontaktu s uhynulými zvířaty. (nov)

## Cesta k hradu bude o něco širší Řidiči dostanou i informační systém

**MOST** - Před hlavní turistickou sezonou by měl být funkční nový informační systém na Hněvíně, který upozorní řidiče na volné parkovací kapacity v okolí hradu. K většímu komfortu při cestě na hrad přispěje i rozšíření komunikace.

„Chtěli bychom s realizací začít v dubnu, a protože se nejedná o nijak zásadně náročné zařízení, měli bychom vše stihnout během května, takže do začátku hlavní turistické sezony by vše mělo fungovat,“ in-

formoval primátor Mostu Marek Hrvol.

S ohledem na omezené parkovací kapacity přímo u hradu se v minulosti uvažovalo, že by příjezd k hradu reguloval semafor. Toto řešení ale na-

konec neprošlo a město zvolilo informační systém, známý například z parkovišť v nákupních centrech nebo z mnoha evropských měst. Na tabuli svítí informace o zaplněnosti parkovacích ploch, takže řidiči si mohou zvolit, zda nechají svůj vůz pod kopcem, nebo vyjedou ke hradu, vysadí posádku a vrátí se zaparkovat v podhradí. „Druhým opatřením, které

by mělo návštěvníkům zpříjemnit cestu na Hněvín, je rozšíření komunikace vedoucí k hradu. Technické služby už obdržely objednávku na rozšíření komunikace po levé straně ve směru nahoru. Jedná se o desítky centimetrů, které by ale i tak měly řidičům usnadnit vyhýbání na této velmi úzké cestě,“ dodal primátor.

(nov)

## Sdílená kola budou nově růžová

**MOST** - Už 1. dubna se v ulicích Mostu objeví sdílená kola. Bude jich sto padesát a tentokrát budou růžová.

O kola se bude nově dva roky starat firma Rekola, která vyhrála výběrové řízení. Kola budou opět na stanovištích po celém městě. Stačí si do mobilu stáhnout aplikaci „rekola“ a vyrazit. Stejně jako v předchozích dvou letech bude pro cyklisty patnáct minut zdarma.

Sdílená kola se v Mostě objevila poprvé na jaře 2024. Provoz zajišťovala společnost Nextbike Czech Republic se stovkou šedých kol a čtyřiceti stanovišti po městě. Město zavedlo model, kdy

prvních 15 minut jízdy je zdarma, aby motivovalo lidi službu vyzkoušet. Už během prvních týdnů byl zájem překvapivě vysoký. Už po prvním měsíci bylo zaznamenáno 7 600 výpůjček!

Prudký nárůst výpůjček přišel v létě, a to hlavně k jezeru Most. Město proto přidalo další kola i stanoviště. Za celý rok 2024 bylo evidováno zhruba 68 800 výpůjček a zhruba 9 200 registrovaných uživatelů. Vloni to bylo již 140 kol a 12 tisíc registrací.

(nov)



Služba sdílených kol funguje v Mostě od jara do podzimu a na zimu se přerušuje. Stala se běžnou a hlavně oblíbenou součástí dopravy ve městě.

## Muzikál Mamma Mia! Svět je zas chvíli v pořádku

Mostecká činohra si ukousla sakra velký krajíc. Pustila se do muzikálového hitu Mamma Mia! Od premiéry má za sebou sedm představení a pokaždé je beznaděně vyprodáno. Měla jsem tu čest ho minulý týden vidět a nemůžu nenapsat kratičký koment. Jak na Facebooku někdo trefně poznamenal: hlava chce zpívat, nohy tančit a ještě se stihnete skvěle bavit. Nebyl by to samozřejmě „fejsbúk“, aby se ne našly i nějaké „hejty“. Pravdou sice je, že sem tam tón nezazní ala Lucie Bílá, ale ruku na srdce, kdyby to bylo to jediné, čím nás teď svět trápi, tak mostecké divadelní scéně třikrát hurá. Shrnuto a postrženo, za dvě hodiny skvělého pocitu, že svět je zas chvíli v pořádku – kloubouček! Divadelní ansámble bez výjimky, je to prostě supr trupr!

Pavla Borovská  
šéfredaktorka

## Cestujte v Centralu

**MOST** - Mostecké obchodní centrum Central přichází s další novinkou. Nabídnou cestovatelské přednášky.

Máte rádi dobrodružství, hory a divokou přírodu? Pak přijďte 30. března v 17 hodin do C-Zóny na první z nové série cestovatelských přednášek. Cestovatelé Karel a Jana Wolfovi provedou fascinujícími ostrovy, Madeirou a Azory. Návštěvníky čekají příběhy z treků nad oceánem, lávová pole, sopečné kaldery i praktické tipy na cestování. Vstup je zdarma a cestovat se bude vždy poslední pondělí v měsíci. (nov)



## Na Mostecko míří výrobce hraček Mattel

**MOST** - Přední světová společnost v oblasti hraček a rodinné zábavy Mattel najde sídlo v logistickém centru, které se začalo stavět v průmyslové zóně Joseph u Havraně. Prostory by měl začít Mattel využívat v únoru příštího roku.

Nový areál bude aspirovat na mezinárodní certifikaci udržitelnosti BREEM New Construction na vysoké úrovni Excellent. Mezi plánovaná udržitelná opatření patří instalace fotovoltaických panelů, zpětné využití dešťových vod, využití užitkové vody pro požární systém či dobíjecí stanice pro elektromobily. „Aktivně podporujeme investice do strategické průmyslové zóny Joseph, proto nás těší, že novým nájemcem je prestižní globální společnost Mattel. Očekáváme, že to povede k dalšímu rozvoji a vzniku pracovních míst,“ říká Marek Hrvol, primátor města Most. (nov)

## Rozmohl se nám v Mostě takový nešvar



Bratrstvo „Nenecháváme pracký“ pořádá v Mostě nájezdy na dobíjecí elektrostaničky aut. Na novou disciplínu zlodějí kabelů se zaměřila policie, a poberty dokonce už i lapila.

## Ptáme se za vás...



Milan Kožnar

V mosteckém Centralu je možnost prohlédnout si virtuální 3D model starého Mostu. Měl jsem možnost tuto projekci zhruba před dvěma roky vidět v mostecké knihovně a byl jsem příjemně

překvapený. Zajímalo by mě, kam až se tento projekt bude vyvíjet a zda se přestěhuje do jiných prostor až skončí provoz knihovny ve stávajícím objektu.

I. Marhoul

Odpovídá zakladatel projektu a zastupitel za Sdružení města Mostu Milan Kožnar

Projekt 3D modelu starého Mostu běží už zhruba šest let. Momentálně se připravuje 7. etapa, která bude obsahovat staré nádraží a jeho okolí, dále pak ulice z nádraží k řece. Tímto projektem se nám spolu s vedením města daří aspoň částečně nahradit a oživit zbourané původní královské město Most. Projekt je naplánován tak, aby se nám podařilo dostat co největší část původního města do 3D virtuální reality a pak jej propojit se současnos-

tí. Připravujeme cestu královským městem, ale to je část projektu, kterou představíme veřejnosti postupně. Věřím, že bude mít stejný úspěch, jako má současný projekt 3D virtuální reality původního Mostu. Současně umístění virtuálního MiniMostu je ve druhém patře městské knihovny a lze si rezervovat prohlídku na www.minimost.cz. V blízké budoucnosti se připravuje rekonstrukce původní knihovny a pak by zde mohl být umístěn na stálo 3D virtuální starý Most. Jsem rád, že vedení města tento projekt stále podporuje a rozvíjí.

# Dnešní děti jsou čím dál krutější a bezcitnější Mají být odpovědné za své činy od 13 let?

**„Nejde o tvrdší tresty pro děti, ale o možnost reagovat včas a přiměřeně“**

**ČR** - Děti pod patnáct let nemohou být v České republice trestně stíhány, i když spáchají vážný trestný čin, jako je například vražda. Vláda znovu v těchto dnech otevřela debatu o možném snížení věku trestní odpovědnosti u dětí. Důvodem je nárůst kriminality mladistvých a dětí a jejich stoupající agresivita.

Ačkoliv zatím se jedná pouze o úvahu, o které se bude teprve vážně jednat, hovoří se o snížení trestní odpovědnosti na 14 nebo dokonce na 13 let. Důvodem jsou otřesné činy, kterých se dopouštějí velmi mladé osoby, takže ještě děti.

Organizace spojených národů doporučuje jako minimální přijatelný standard pro trestní odpovědnost dětí věk nejméně 12 let. V evropských zemích se věk, kdy je možné dítě trestně stíhat, různí. Například v Německu, Španělsku, Slovensku, Estonsku a Chorvatsku je to 14 let, v Belgii 12 let, ve Finsku, Norsku a Dánsku 15 let a ve Francii 13 let, ovšem s právními zvláštnostmi. Od 10 let jsou děti obecně trestně odpovědné v Anglii, Walesu a Severním Irsku. Ve Skotsku je věk trestní odpovědnosti dokonce 8 let,

ale děti pod 12 let se obvykle nesoudí.

Mnoho států nemá hranici trestní odpovědnosti vůbec, a tam kde je, bývá 7–10 let. Například v Indii, Saúdské Arábii a Thajsku je to kolem 7 let a v Číně většinou 14 let, i když zde se u některých závažných trestných činů může odpovědnost vztahovat i na mladší děti. Některé státy považují mladší děti za schopné rozlišovat mezi „dobrým a špatným“ dříve, jiné kladou větší důraz na vědecké poznatky o vývoji mozku.

Poslední širší veřejná a politická debata o snížení věku trestní odpovědnosti probíhala v Česku kolem roku 2004. Legislativní změna však nenastala, a státní právní úprava tak ponechala hranici 15 let až do současnosti.

(red)



Na snížení trestní odpovědnosti u dětí nemá společnost jednotný názor. Spíš jde o rozdělené postoje, které se mění podle toho, jak silné emoce vyvolají konkrétní brutální případy dětí.

## Jak to vidí policie?



### Ředitel Územního odboru PČR Most Jiří Volprecht

Z mé více než třicetileté praxe dávají aktuální úvahy o snížení hranice trestní odpovědnosti na 14 let smysl. Stále častěji se setkáváme s případy, kdy se čtrnáctiletí dopouštějí i závažných a úmyslných činů. Nejde jen o drobné výtržnosti, ale o zjevně násilí či opakovanou kriminalitu. Policie tyto skutky složitě dokumentuje a prověřuje, ovšem naráží na zákonnou překážku, kdy pachatel nemůže být trestně odpovědný jen kvůli věku, bez jakéhokoli individuálního posouzení úrovně jeho psychického vývoje, závažnosti činu, způsobu jeho provedení atd. Pro oběti je to těžko pochopitelné a z hlediska prevence nešťastné. Zkušenosti z terénu ukazují, že nemalá část mladých pachatelů si je této hranice dobře vědoma a své chování tomu přizpůsobuje. To oslabuje respekt k právu a zvyšuje riziko opakování protiprávního jednání. Nejde o tvrdší tresty pro děti, ale o možnost reagovat včas a přiměřeně. Ve čtrnácti letech většina lidí rozpozná, jaké chování je správné a společensky akceptovatelné a co je již za hranou. Obdobně hovoří i zkušenosti z řady evropských zemí, kde je hranice trestní odpovědnosti nižší.



### Ředitel Městské policie Litvínov Martin Klíka

Trestní odpovědnost mladistvých, minimálně u násilné trestné činnosti, by se jednoznačně snížit měla. Osobně bych se přikláněl k hranici třinácti let. Pro mladistvé pachatele závažných trestných činů, jako jsou například loupeže nebo ublížení na zdraví, by měla existovat hrozba výkonu trestu v zařízení, odkud nebude možné svobodně odejít, a které by zároveň plnilo funkci ochrany většinové společnosti před těmito pachateli.



### Ředitel Městské policie Most Jaroslav Hrvol

V současné situaci a s ohledem na zkušenosti z Mostu, kde se dlouhodobě potýkáme s opakovanými krádežemi a rostoucí agresivitou velmi mladých pachatelů, bych se ke snížení věku trestní odpovědnosti na 14, případně i 13 let přikláněl. Dnešní čtrnáctileté děti jsou mentálně vyzrálější než čtrnáctiletí před dvaceti lety. Jsou si dobře vědomy toho, že jsou „pod hranicí“ a že jim v zásadě nic nehrozí. Navíc není výjimkou, že nezletilé děti zneužívají k trestné činnosti jejich rodiče, když je například posílají krást do obchodů. Nejde o to čtrnáctileté děti zavírat do vězení mezi dospělými pachatele. Jde o to nastavit jasnou odpovědnost a účinná opatření.

## Jak to vidí soudkyně?



### Předsedkyně Okresního soudu v Mostě Radka Heresová

Je třeba přiznat, že dětské pachatele jsou mnohdy neagresivnější ve skupině pachatelů při vědomí vlastní trestní neodpovědnosti. Případně jsou ostatními pachateli účelově označováni za strůjce trestné činnosti. Na druhou stranu jsou to stále děti, které jsou v procesu dospívání. Mnohdy si vzhledem ke svému věku či intelektovým schopnostem nejsou schopni uvědomit trestněprávní dosah svého jednání a následky pro svou osobu. Zřejmě by bylo vhodné do budoucna reagovat na nejzávažnější trestnou činnost páchanou nezletilými pachateli ve smyslu zavedení jejich trestní odpovědnosti. Zda postihovat v rámci trestního řízení všechny nezletilé pachatele, je na delší diskuzi mezi různými zainteresovanými institucemi. Konečné slovo však bude mít moc zákonodárná nikoli soudní.

## Jak to vidí politici?



### Senátor za Mostecko Jan Paparega

Argumenty pro snížení trestní odpovědnosti: Zastánci snížení věkové hranice upozorňují především na závažnost některých trestných činů. Podle nich se vyskytují případy, kdy se velmi mladí pachatelé dopouštějí násilí, loupeží nebo útoků, které mají vážné následky pro oběti. Současný systém podle nich neposkytuje dostatečný pocit spravedlnosti ani ochrany společnosti. Dalším často uváděným argumentem je změna životních podmínek mladých lidí. Děti dnes mají přístup k informacím, technologiím a sociálním sítím mnohem dříve než v minulosti. Některí politici a část veřejnosti tvrdí, že pokud mladí lidé dokážou chápat důsledky svého jednání, měli by za ně také nést odpovědnost. Zaznívá také argument srovnání se zahraničím. Některé okolní státy mají hranici trestní odpovědnosti nižší než Česká republika, což bývá uváděno jako důkaz, že snížení věku je možné a funkční.

Argumenty proti snížení trestní odpovědnosti: Odpůrci snížení hranice zdůrazňují především psychologický vývoj dětí a dospívajících. Mozek mladého člověka se stále vyvíjí a schopnost ovládat impulzy, správně vyhodnocovat rizika a chápat dlouhodobé následky není plně rozvinutá. Podle odborníků by trestní postih mohl dítě spíše poškodit než mu pomoci. Dalším argumentem je smysl trestního práva u mládeže. Současný systém je postaven hlavně na výchově, prevenci a snaze o nápravu. Kritici tvrdí, že trestní řízení a tresty by mohly vést ke stigmatizaci mladých lidí a zvýšit riziko opakování trestné činnosti. Často se také upozorňuje na dlouhodobé dopady trestního záznamu. Mladý člověk, který je trestně stíhán v raném věku, může mít ztížený přístup ke vzdělání, zaměstnání a celkově složitější start do dospělého života.



### Poslankyně Parlamentu ČR za Mostecko Berenika Peštová

Souhlasím se snížením věkové hranice trestní odpovědnosti dětí. Pokud jsou některé děti schopny už v nízkém věku spáchat i velmi závažné trestné činy, musí být zároveň připraveny nést odpovědnost za své jednání. Společnost nemůže před takovými činy zavírat oči jen proto, že pachatel nedosáhl určitého věku. Trestní odpovědnost není jen o potrestání, ale také o jasném nastavení hranic a důsledků. Život není videohra, kde lze chyby jednoduše „restartovat“. Každý čin má své následky – a ty dopadají především na oběti a jejich rodiny, které oprávněně očekávají spravedlnost. Snížení věkové hranice proto může být jedním z nástrojů, jak zajistit, že i závažné činy budou řešeny odpovídajícím způsobem a že spravedlnost bude platit pro všechny.

## Jak to vidí veřejnost?

### Ivan Blaho (51)

Já bych jim to snížil. Čím dřív si uvědomí, že za to, co chtějí provést, budou pykat, třeba i jít do vězení, si dají pozor.

**Dušan M. (67)** – V televizi vidíme v každých druhých zprávách, že děti jsou čím dál víc krutější. Když jsou schopné v malém věku spáchat trestný čin, měly by být schopné za něj nést adekvátní důsledky.

### Simona Háchová (43)

Nejsem si jistá, zda to něčemu pomůže. Nechala bych to jak to je, patnáct let je pro trestní odpovědnost, myslím, akorát. Pod tuto hranici ať jsou zodpovědní rodiče, kteří mají hlavní podíl na tom, jak se jejich dítě chová.

**Ladislav K. (56)** – Já bych měl účinnější návrh – pořádnou rákosku!

### Jiří Peprný (21)

Mně už se to našťestí netýká...ale vážně – asi bych byl pro. Už i děti na základce jsou hodně agresivní a hlavně je jim všechno jedno. Když jsou vyspělé na to, že umí samy šikanoval, krást nebo jinak ublížovat, tak ať za to samy nesou odpovědnost.

Je třeba uvést, že se nejedná o jednoduché téma. Trestní odpovědnost je desítky let určena věkovou hranicí patnácti let u pachatele. Pokud je pachatel mladší patnácti let, probíhá řízení ve věcech dětí mladších patnácti let dle hlavy III z.č. 218/2003 Sb., tedy tzv. řízení ROD. Není to tedy tak, že by se dnes nepracovalo s pachateli trestné činnosti, pokud ještě nedosáhli věkové hranice patnácti let. Nejedná se však o klasické trestní řízení. Řízení je spíše vedeno snahou nezletilého vychovávat, vést k řádnému způsobu života, aby si uvědomil, že jeho jednání je nesprávné a srovnal si do budoucna své postoje. Pokud se tak nestane a páčhá trestnou činnost nadále, přejde v patnácti letech do sekce mladistvého pachatele. Soudce pro mládež je následně informován i o řízeních, která se ohledně mladistvého vedla již v době jeho nezletilosti. Může to pak mít vliv na druh a výši ukládaných trestních opatření v rámci řízení proti mladistvému, kdy soudce např. přistoupí u takového pachatele, vůči němuž se již vedla řízení ROD, k uložení přísnějších trestních opatření a omezení, než je tomu u jiných pachatelů.

## Do Johann W zavítají světové legendy

**TŘEBÍVLIČE** – Zámecké vinařství Třebívlice bude hostit legendy světové hudby.

Legendy v Třebívlicích jsou unikátní koncertní série, která v létě a na podzim 2026 přivede ikonické zahraniční hvězdy 80. let až milénia do výjimečného prostředí vinařství Johann W. Projekt spojuje světovou hudbu s atmosférou vín, a přináší tak jedinečný formát, který v Česku nemá rovnání.

Během čtyř koncertních večerů se představí jména, která definovala generace — Sandra, Bonnie Tyler, Lou Bega, Stay-C a Thomas Anders z Modern Talking. Každý termín je věnován jedné legendě a doplněn tematicky laděným programem, gastronomií a společenským zážitkem.

Spojení světových legend, jedinečného prostoru a promyšleného konceptu dává vzniknout sérii, která přesahuje běžný koncertní formát. Legendy v Třebívlicích jsou místem setkání světových hudebních ikon s výjimečným prostředím českých vín. Vstupenky jsou již v prodeji na [www.legendyvtrebivlicich.cz](http://www.legendyvtrebivlicich.cz). (nov)



## Zapomenutá sbírka znovu promluví v muzeu

**MOST** – Mostecké muzeum poprvé představí téměř zapomenutou sbírku Misijního muzea v Bohosudově, její osudy a osudy předmětů a lidí s ní spojených. Vernisáž výstavy se koná 9. dubna.

Sbírka, která před sto lety tvořila Misijní muzeum v Bohosudově, byla na dlouho umlčena. Dnes se vrací jako tiché svědectví setkávání kultur a příběhů předmětů, lidí a putování. „Výstava veřejnosti poprvé představuje soubor předmětů, které ve 30. letech 20. století tvořily základ muzea založeného Kněžským misijním spolkem litoměřické diecéze. Artefakty z různých koutů světa coby doklady misijní činnosti dnes nevystupují jako exotické kuriozity, ale jako nositelé konkrétních příběhů lidí, cest a setkávání kultur,“ říká

Jitka Klímová z oddělení propagace Oblastního muzea a galerie v Mostě.

Projekt sleduje osudy sbírky i její proměnlivou interpretaci v čase a evropském kontextu. Zároveň připomíná osudy severočeských jezuitských misionářů a jezuitskou kolej tohoto významného poutního místa. Putovní výstavní projekt pro muzeích Ústeckého kraje připravilo Oblastní muzeum a galerie v Mostě ve spolupráci s Biskupstvím litoměřickým a Římskokatolickou farností Bohosudov. (nov)

Obk Oblastní muzeum a galerie v Mostě

[www.muzeummost.cz](http://www.muzeummost.cz)

Čst. armády 1360/35, 434 01 Most



Tatanua / Rituální maska Nové Irsko (Papua Nová Guinea), 19. století

## Průzkum bezpečí je hotový, co ukázal?

**MOST** – Městská policie Most vyhodnotila průzkum pocitu bezpečí obyvatel města Mostu za rok 2025. Do dotazníkového šetření se zapojilo 1 640 respondentů starších 15 let.

„Letos výsledky přináší pro město Most dobrou zprávu. V řadě oblastí se hodnocení mezi roky 2023 a 2025 viditelně zlepšilo,“ komentuje anketu ředitel Městské policie Most Jaroslav Hrvol. Nejvýrazněji se podle jeho slov zlepšilo hodnocení v okolí zábavních podniků, a to i z hlediska kriminality. „Jedná se o nejlepší hodnocení od roku 2016,“ sdělil ředitel a dodal: „Pozitivní trend je patrný i u bezpečnosti v okolí škol, na přechodech pro chodce u škol, u větších kulturních akcí, v místě bydliště a v nákupním centru.“

Průzkum ale odhalil i dvě oblasti, u kterých se hodnocení zhoršilo nebo zůstává velmi špatné. Nejhorší známku má opět nevhodné chování problémových osob a vandalismus, i když i zde je podle ředitele patrný drobný posun k lepšímu. Druhou oblastí je bezpeč-

nost v MHD. „Budu s ředitelem dopravních podniků i s dalšími partnery řešit, kdy a kde je potřeba posílit dohled, a jaké jsou možnosti bezpečnostních a situáčních opatření i z oblasti moderních technologií,“ doplnil ředitel.

Lidé mohli v anketě uvést až tři konkrétní nebezpečná místa. Jednoznačně dominuje lokalita Stovky - zejména blok 100 a okolí. S velkým odstupem pak lokality okolo Kahanu, sedmistovky a okolí nádraží. „Díky pocitové mapě známe i konkrétní problémová místa jako podchody, úseky ulic, okolí určitých bloků na sídlišťích. To je detail, se kterým se dá pracovat,“ vysvětluje ředitel městské policie. Z pohledu seniorů jsou velký problém elektrokoloběžky v místech, kde se vyskytují chodci. (nov)

Městská knihovna Most zve na přednášku z cyklu Cely svět v knihovně:

### S PLACHETNICÍ DO ANTARKTIDY

**ÚTERÝ 31. 3. 2026 - 17:00**

Městská Knihovna Most

Plavba historickou trojtěžňovou plachetnicí z Ohňové země podél břehů Antarktidy až do Jižní Afriky trvala celých 53 dní. Vysněná plavba začala drsnou zkouškou v Drakeově průlivu, kde jsme nemilosrdně bojovali s mořskou nemocí, a pokračovala krajinou jako vystřiženou z obrazů Salvadora Dalího.

Přednáší **Karel Wolf**.

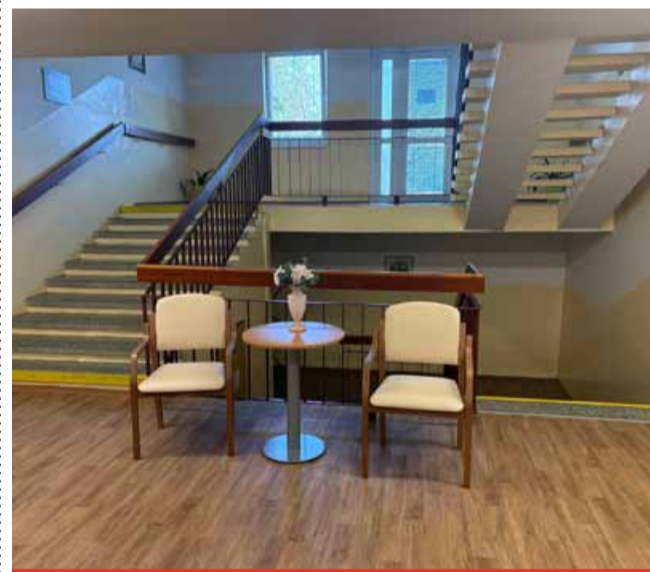
Vstupné 80 Kč / registrovaní členáři MKM 40 Kč.

Městská knihovna Most tel.: 476 768 819 [www.knihovnamost.cz](http://www.knihovnamost.cz)

## MSSS Most má sedačky, co nehoří

**MOST** – Městská správa sociálních služeb pořídila nově do společných prostor nehořlavé sedací sestavy.

Nové soupravy zvyšují požární bezpečnost a zároveň vytvářejí důstojné místo pro setkávání klientů i návštěv. „V našich zařízeních pečujeme o seniory a lidi, kteří potřebují pomoc. A zároveň myslíme i na ty, kteří o ně každý den pečují – naše kolegyně a kolegy. V sociálních službách tvoří drtivou většinu zaměstnanců ženy,“ uvedl ředitel MSSS Most Lukoš Troja a dodal: „Díky podpoře našeho zřizovatele, statutárního města Mostu, jsme do tohoto opatření mohli investovat bezmála půl milionu korun. Bezpečnost klientů je pro nás prioritou. Zároveň chceme, aby prostředí našich zařízení bylo důstojné a příjemné pro každodenní život i návštěvy.“ MSSS v Mostě dnes zajišťuje sociální služby v 7 budovách s týmem 312 zaměstnanců. (nov)



MSSS Most vyměnila sedací soupravy za nehořlavé.

## Michal Hrůza v Mostě

**MOST** – V Novém Obzoru se poprvé objeví 10. dubna zpěvák Michal Hrůza. Premiéru zde bude mít i kapela Imodium.

Po úspěšné podzimní sezóně obou kapel se Michal Hrůza s kapelou Imodium rozhodli pokračovat na jarní části turné společně. Zatímco Imodium navazuje na turné ke svému loňskému kritiky oceňovanému albu Horizont, Michal Hrůza jede představit desku zbrusu novou - Kouzlo samoty.

Klub je otevřený od 19 hodin, koncert začíná ve 20 hodin. Vstupenky jsou již v předprodeji na [www.ticketlive.cz](http://www.ticketlive.cz) za 590 Kč, na místě budou za 650 Kč. (nov)



## Robert Reichel live

**LITVÍNŮV** - Hostem Klubového setkání v Café Baru Citadela bude 8. dubna od 19 hodin litvínovská legenda a držitel zlaté olympijské medaile z Nagana 98 Robert Reichel.

Diváci se dozvědí, jak vzpomíná na největší úspěch českého hokeje, jaké má vzpomínky na NHL nebo jak vidí budoucnost hokeje v Litvínově. Na místě bude také možnost zakoupit víno k výročí Nagana 1998 s etiketou Roberta Reichela. V nabídce budou tři varianty - bílé, růžové a červené víno. Cena samostatné láhve je 150 Kč, sada tří lahví 500 Kč. Vstupenky za 150 Kč jsou k zakoupení na pokladně Citadely nebo v síti Ticketportal, s možností rezervace on-line na webových stránkách nebo na tel. 476 111 487. (nov)



## Technické služby otevírají minigolf

**MOST** - Technické služby města Mostu zpřístupní od 1. dubna venkovní minigolf v areálu Aquadromu Most.

Provozní doba minigolfového hřiště je od pondělí do neděle od 10 do 20 hodin. V červnu, červenci a srpnu je otevřeno až do 21 hodin. Kromě minigolfu si v areálu můžete zahrát také pétanque nebo si rezervovat tenisové hřiště s umělým povrchem. (nov)



## Zachraňte muže!

**MOST** - Studio3 uvede 9. dubna romantickou komedii ze sexuologické laboratoře Program na záchranu mužů.

Příběh se odehrává v tajné sexuologické laboratoři v Národním ústavu duševního zdraví u Prahy. Někteří vědci tam přicházejí s teorií, že muži v dnešní době „vymírají“ nebo se neumějí přizpůsobit modernímu světu. Proto vznikne tajný projekt – „Program na záchranu mužů“.



(nov)

**WNS** DOMÁCOSTI

2 000 Mbit/s

**DVA GIGABITY**

ultra rychlé připojení k internetu

pouze 399 Kč měsíčně

**VOLEJTE ZDARMA +420 800 707 077**

**POŘÁDEK DĚLÁ PŘÁTELE**

**Marius Pedersen**

[www.mariuspedersen.cz](http://www.mariuspedersen.cz)

## Litvínov chce oživit místní ekonomiku Nabídne občanům místo peněz kredity

**LITVÍNŮV** - Litvínovská radnice spouští projekt Correny na podporu místních podnikatelů. Systém má podpořit lokální ekonomiku – tedy lidi i malé podniky ve městě.

Radnice rozdává obyvatelům „kredity“, tak zvané correny a ti je mohou použít při placení u místních obchodníků. „Zapojit se může každý – od kosmetiček a kadeřnic po restaurace, hudební kluby či malé obchody. Občané Litvínova pak mohou využívat correny a podporovat své oblíbené místní podniky,“ vysvětluje mluvčí litvínovské radnice Jana Kosejková. V praxi to funguje tak, že občan dostane například 1 000 correntů, což se rovná 1 000 Kč. Při nákupu pak zaplatí jen polovinu ceny, proto-

že druhou polovinu pokryjí correny od města.

Město tímto způsobem podpoří místní podnikatele, peníze zůstanou ve městě, lidé ušetří a rozproudí se místní ekonomika. Pozor! Correny nejsou skutečné peníze ani měna – je to jen účelový kredit. Platí pouze u zapojených podniků a jsou časově omezené. Občané i podnikatelé Litvínova se mohou registrovat až do 31. května. S projektem Correny mají zkušenosti například v Berouně, Praze nebo Příboru. (nov)



PROJEKT NA OŽIVENÍ MÍSTNÍ EKONOMIKY  
Registrace občanů a obchodníků byla zahájena.

## Do Litvínova se vrací taneční Bolero

**LITVÍNŮV** - Do Litvínova se 9. dubna v 18 hodin vrací úspěšné představení BOLERO v interpretaci souboru Balet Praha Junior.

Večer propojí čtyři choreografie současného tanečního divadla na téma člověka, jeho vnitřního světa a vztahů. Hudba připomíná výročí skladatelů Georga Bizeta a Maurice Ravela.

Součástí programu je také choreografie Rozeznávám na hudbu Petra Hapky s textem Michala Horáčka, doplněná přednesem herce Vladimíra Javorského – jedinečné propojení tance, hudby a poezie.

Během představení diváci uvidí choreografie Pět nebeských sol – pět sólových obrazů z opery Carmen představuje vnitřní svět ženy a její místo ve

společnosti. Rozeznávám - choreografie inspirovaná tvorbou Petra Hapky a Michala Horáčka přináší poetické sdělení o lidském prožívání, naději a hledání porozumění. Abby - autorské dílo bývalého člena souboru reflektuje překonávání životních překážek a vnitřní sílu člověka, a Rouge, která zobrazuje touhu jako hybnou sílu lidského jednání prostřednictvím dynamiky, vášně a postupné gradace.

Vstupenky za 250 Kč jsou k zakoupení na pokladně Citadely nebo v síti Ticketportal, s možností rezervace on-line nebo na tel: 476 111 487. (nov)



Bolero je taneční poctou skladatelům Ravelovi, Bizetovi, Hapkovi a Horáčkovi.

## V Sedleci se staví měřicí stanice

**SEDELEC** - Povodí Ohře staví v obci Sedlec na řece Srpina novou limnigrafickou stanici. Dokončení stavby za 2 mil. Kč plánuje v červnu.

Limnigrafická stanice je měřicí místo u řeky nebo potoka, které slouží k měření výšky hladiny vody a průtoku. Jednoduše řečeno je to zařízení, často malý domek nebo šachta u vody, které neustále měří výšku hladiny vody, zaznamenává změny v čase a z těchto údajů pak lze vypočítat průtok vody v řece. „Stavební práce zahrnují vybudování přelivného objektu se zaobleným tvarem. Úsek toku, kde se bude uklídnovat proudění, bude opevněn kamennou dlažbou a na jeho konci zhotovíme dva betonové stabilizační pásy. Přejít me-

zi opevněním a původním korytem zajistíme pomocí kamenné rovnaniny do šterkopískového lože. Limnigrafickou stanicí vybavíme technologickým zařízením, které bude zaznamenávat údaje bezdrátově zasílat našemu vodo-hospodářskému dispečinku. Díky naměřeným hodnotám o vodním stavu, průtocích a teplotách vody, budeme znát aktuální hydrologickou situaci na místě. Na pravém břehu toku vybudujeme také schodiště, které umožní přístup do koryta a zároveň na něm bude umístěna vodočetná lať. Součástí stavby je také vy-



V Sedleci na Mostecku se bude stanice používat například pro sledování povodní, pro hydrologická měření, správu vodních toků a vodo-hospodářství.

budování nového sjezdu k limnigrafu pro obsluhu Povodí Ohře, kácení dřevin a náhradní výsadba,“ sdělilo Povodí Ohře. Stavbu realizuje společnost Nowastav,

a. s. Náklady jsou z 85 procent hrazeny z Operačního programu Životní prostředí Ministerstva životního prostředí. (nov)

**ST SEVEROČESKÁ TEPLÁRENSKÁ**

**PRONÁJEM GARÁŽOVÉHO STÁNÍ PRO MOTOCYKL**

ULICE KPT. JAROŠE, MOST

**ST SEVEROČESKÁ TEPLÁRENSKÁ**

**PRONÁJEM NEBYTOVÉHO PROSTORU 98,20 M<sup>2</sup>**

ULICE VE DVOŘE, MOST

## Tomáš Šebek: Mezi nemocnicí a chaosem

**LITVÍNŮV** – Litvínovská Citadela pozvala 30. března od 19 hodin na besedu lékaře Tomáše Šebka, který má za sebou mise v krizových oblastech po celém světě.

Tomáš Šebek je chirurg a účastník humanitárních misí organizace Lékaři bez hranic. Vypřávně bude o své práci na misích. Od první mise na Haiti v roce 2010 přes Afghánistán až po Jižní Súdán a také o jeho působení v nemocničním prostředí. Dotkne se každodenní reality lékaře v krizových oblastech, profesních i lidských výzev a zkušeností, které toto povolání přináší.

Tomáš Šebek napsal několik knih založených na svých zkušenostech z misí, například Mise Haiti, Mise Afghánistán nebo Africká zima. Kromě klinické práce je zakladatelem a spoluzakladatelem telemedicinských projektů jako uLékaře.cz a proLékaře.cz, které propojují pacienty a léka-



ře on-line a snaží se modernizovat nebo zefektivnit zdravotní péči. Také založil neziskovou iniciativu Ministr zdraví, která usiluje o zlepšení prevence a prodloužení života ve zdraví v Česku.

Za svou práci získal Tomáš Šebek například ocenění EY Entrepreneur of the Year a Kramářovu medaili. Je považován za jednoho z vlivných hlasů ve zdravotnictví a humanitární po-

moci v Česku. Vstupenky za 200 Kč jsou k zakoupení na pokladně Citadely nebo v síti Ticketportal, s možností rezervace on-line nebo na tel: 476 111 487.

(nov)

## Klárka z Ulice je dcerou litvínovského hokejisty

**LITVÍNŮV** – Stella Polášková alias Klárka, je dětská herečka nekonečného televizního seriálu Ulice. Zatímco jejím filmovým tatínkem je zatím záhadný Belgičan Rafael, tím skutečným je litvínovský hokejista Adam Polášek.

Seдемiletá Stella je již druhé seriálové dítě, které má blízko k Litvínovu. V seriálu se totiž řadu let objevuje Lukáš Masár mladší v roli Miloška Knoblocha, syna Vandy Hybnerové a Jiřího Štrébly. Babičkou Lukáše Masára je herečka a ředitelka Docela velkého divadla v Litvínově Jana Galinová, která si v seriálu také občas zahraje.

Stella Polášková v seriálu ztvárňuje dceru herečky Sandry Novákové a jejím seriálovým dědečkem je herecká legenda, Rudolf Hrušínský. Skutečným Stellin tatínkem, Adam Polášek, má

za sebou bohatou kariéru v extralize i zahraničí a v současné době je hokejovým obráncem HC Verva Litvínov.

Ulice je český televizní seriál, který se vysílá od roku 2005 na TV Nova a letos oslavil neuvěřitelné dvacáté výročí. Jedná se o první český denní nekonečný seriál, jež spadá do žánru mydlové opery. Hlavní role v seriálu tvoří několik rodin, které bydlí v domě v seriálové ulici, která se nachází ve fiktivní čtvrti Křečovice na periferii Prahy. Seriál se vysílá každý všední den od pondělí do pátku. (nov)



Stella Polášková se seriálovým dědečkem Rudolfem Hrušínským.



Tatínek seriálové hvězdy Adam Polášek.

## ORLEN Unipetrol: Dobří sokoli se vrací

**LITVÍNŮV** – Sokoli stěhovaví se po roce znovu vrátili do výrobních areálů skupiny ORLEN Unipetrol a obsadili svá tradiční hnízdiště na komínech. Po rekordním loňském roce, během něhož se podařilo vyvést dvanáct mláďat, tak začíná další období plné očekávání. Nadace ORLEN Unipetrol ve spolupráci s ornitology z organizace ALKA Wildlife připravila i letos celkem pět hnízdních budek. Zájemci mohou už teď nové sokolí příběhy sledovat přes online kamery na webu [starameseosokoly.cz](http://starameseosokoly.cz).

S příchodem jara se sokoli vrací ke svým hnízdním budkám, aby zahájili své námluvy a vyvedli novou generaci těchto kriticky ohrožených dravců. „Těší nás, že se sokoli opět objevili na svých tradičních hnízdištích. Loňská sezóna byla mimořádně úspěšná, podařilo se vyvést rekordních dvanáct mláďat. Je to důkaz, že naše dlouhodobé úsilí o vytvoření vhodných podmínek pro jejich hnízdění přináší výsledky. Věříme, že letošní sezóna

na bude navazovat na loňský rok a přinese další úspěšně vyvedené mladá sokoly,“ říká Lucie Pražáková, ředitelka Nadace ORLEN Unipetrol, a dodává: „Hnízdění sokolů stěhovavých je v areálech skupiny ORLEN Unipetrol podporováno už od roku 2011. Od té doby se podařilo sokolím párům vyvést na komínech výrobních areálů 70 mláďat.“

Období námluv sokolích rodičů obvykle začíná na přelomu února a března. Do té doby ži-



Sokoli stěhovaví se po roce znovu vrátili do výrobních areálů skupiny ORLEN Unipetrol.

je sokolí pár běžným tempem, pohybuje se ve svém teritoriu a hnízdo nevyužívá. Samička následně snáší jedno až čty-

ři vejce, na kterých sedí přibližně 30 dní. Po vylíhnutí začíná intenzivní období péče – rodiče se střídají v zajištění potravy i zahřívání mláďat. Zhruba po třech týdnech jsou mladá sokoli okroužkováni, což umožňuje sledování jejich původu a vývoje populace. Hnízdo obvykle opouštějí v červnu, kdy se vydávají samostatně do světa. Po dvou až třech letech si nacházejí vlastní teritorium, v němž mohou zahnízdit.

Loňská hnízdní sezóna byla ve výrobních areálech ORLEN Unipetrolu historicky nejúspěšnější. Na komínech v Litvínově, Kralupech nad Vltavou a pardubickém Paramu se vylíhlo celkem dvanáct mláďat, rovnoměrně po čtyřech v každé lokalitě.

(nov)

## Jezeří se otevře na velikonoční svátek

**JEZEŘÍ** – Zámek Jezeří zahájí návštěvní sezónu na Zelený čtvrtek.

Návštěvní sezóna na zámku Jezeří začne 2. dubna na velikonoční prázdniny. Prvním návštěvním dnem se tak stane „Zelený čtvrtek“. Návštěvní doba zámeckého areálu je v dubnu o víkendech a v období Velikonoc od 10 do 17 hodin, poslední komentovaná prohlídka zámku začíná v 16 hodin. Od května bude zámecký areál přístupný denně mimo pondělí od 10 do 18 hodin. (nov)



Po zimní přestávce se otevře do nové sezóny zámek Jezeří.

## Ucpanej systém na plátně Citadely

**LITVÍNŮV** – Děníra ikonického představení Dejvického divadla Ucpanej systém se 8. dubna vrací na plátna kin! Promítat se bude i v Citadele.

Ucpanej systém diváci uvidí ve zbrusu novém remasteru s vyčištěným zvukem i obrazem a stříhem tak, aby si diváci užili naplno herecké výkony všech oblíbených hvězd, jako je Ivan Trojan, Miroslav Krobot, Klára Melišková, Lenka Krobotová, Václav Neuzil a další. Promítat se začíná ve velkém kinosále od 19 hodin. Vstupenky za 350 Kč jsou v prodeji na pokladně Citadely nebo v síti Ticketportal, s možností rezervace on-line nebo na tel. 476 111 487. (nov)



Ucpanej systém získal cenu Alfréda Radoka za nejlepší inscenaci roku 2012. Ivan Trojan získal cenu Alfréda Radoka 2012 v kategorii mužský herecký výkon za roli Boha a současně byl za tuto roli nominován na Cenu Thálie.

## Letos první TEMA

**MOST** – Okresní hospodářská komora Most vydala letošní první číslo časopisu TEMA, které je zaměřené na téma: Životní, podnikatelské a občanské prostředí – prostředí pro život. Elektronickou verzi časopisu naleznete na internetových stránkách [www.ohk-most.cz/e-tema](http://www.ohk-most.cz/e-tema). (nov)



TEMA

1/2026  
Časopis  
Okresní  
hospodářské  
komory Most  
ROČNÍK 21 | 113. VYDÁNÍ | BŘEZEN



## Palec nahoru

ÚSTECKÝ KRAJ – Horský areál Lesná v Krušných horách není asi třeba turistům představovat. Kromě akcí, za kterými sem přijíždějí lidé z široka daleka, včetně německých turistů, povýšili provozovatelé zdejší hřiště na vyšší level. A to ne ledajaký. Rozhodli se nabídnout víc radosti ze zdejšího krásného prostředí hendikepovaným výletníkům, pro které zde instalují speciálně upravenou venkovní houpačku. Klobouk dolů a palec nahoru! (nov)



Lesná v Krušných horách si zaslouží velkou pochvalu.

# Štola Jezeří mění majitele

**HORNÍ JIRETÍN** - Bezmála padesát let ve štole Jezeří hlídali geologové z těžebních společností provozujících v čase lom ČSA pod Krušnými horami stabilitu horského masivu. Nyní poslední provozovatel lomu, Severní energetická, s těžbou končí. Štola Jezeří ale bude svému účelu sloužit dál. Od těžební společnosti ji převezme mostecké VUHU.

Štola plánuje VUHU převzít už v dubnu. Časem plánuje společnost štolu zpřístupnit veřejnosti. „Stojíme na úpatí zámku Jezeří, který je na seznamu sedmi neohroženějších památek v Evropě, proto bychom chtěli část štoly proměnit v jakousi podzemní galerii, která by sloužila pro výstavy, byl by tu prostor pro interaktivní učebnu, výzkumné práce vysokoškolských studentů i pro prezentaci přednášek a další akce pro veřejnost,“ uvedla vedoucí odboru vědy a výzkumu VUHU Kateřina Svobodová.

Štola Jezeří byla vybudována v 80. letech jako specializovaná monitorovací stavba, která umožnila systematicky sledovat odezvu horninového masivu na těžební zásahy a včas identifikovat kritické změny. Díky dlouhodobým měřením bylo možné upravit režim těžby, zavést stabilizační opatření a chránit nedaleký zámek Jezeří, zařazený na seznam sedmi neohroženějších památek v Evropě (Europa Nostra), před nebezpečím. Tento přístup se stal vzorovým příkladem toho, jak využít geotechnický vý-



Štola Jezeří byla vybudována v 80. letech jako specializovaná monitorovací stavba.

zkum k ochraně kulturního dědictví. Ražba štoly Jezeří probíhala od dubna do listopadu 1980. Je dlouhá 431 metrů včetně vstupního portálu a po trase jsou v levém boku vyraženy čtyři krátké zarážky. Uvnitř jsou umístěna monitorovací zařízení, náklonoměrná stanice a inklinometr Geofyzikálního ústavu Akademie věd ČR a Ústavu struktury a mechaniky hornin Akademie věd ČR pro sledování stability a pohybu svahů krystalinika tvořícího masiv Krušných hor. K měřicím přístrojům, které jsou nyní umístěny uvnitř štoly, připojí VUHU moderní digitální technologie. „Data z měřicích stanic nám mohou předpovědět, jak se území bude chovat po změně hydrogeologického režimu. Lom doposud fungoval jako obrovský dren, kam se stahovala voda, která se pak čerpala na povrch. Teď se to změní,“ uvedl hlav-

ní geolog VUHU Lukáš Žižka. „Štola Jezeří se nachází v území, které postupně převezme nový vlastník. Chtěli jsme najít nové využití pro toto unikátní místo a jsme rádi, že se nám podařilo dohodnout s institucí, jakou je mostecká společnost VUHU, která se zabývá výzkumem a vzděláváním a do svých aktivit může štolu Jezeří ideálně začlenit,“ vysvětlila Eva Maříková, mluvčí skupiny Sev.en Česká energie. „Toto místo má obrovskou hodnotu a potenciál do budoucna. Chceme štolu Jezeří využít v celé řadě oblastí, kterými se VUHU zabývá. V rámci vzdělávání a spolupráce s vysokými školami počítáme s tím, že zde studenti naleznou ideální prostor pro své projekty. Uplatní se i při našich výzkumných úkolech. Už nyní jsme ji začlenili do jednoho z přeshraničních projektů s německými partnery,“ naznačil Jan Burda, náměstek

pro vědu a techniku společnosti VUHU. Než se štola otevře lidem, bude nutné opravit konstrukci.

Zatím se o bezpečný provoz štoly starala Hlavní báňská záchranná stanice Most. Její ředitel Radim Slabák uvedl, že nutné je sanovat prvních 70 metrů. Ostění je zkorodované. Pracovat se přitom uvnitř nesmí kvůli radonu déle než čtyři hodiny v kuse. Štola v minulých letech opakovaně využívali kynologové. „Tohle je pro nás úplně ideální terén pro trénování, protože zemětřesení u nás moc nehrozí, nepotřebujeme proto tolik cvičit v sutinách,“ uvedl Miroslav Fencel ze záchranné kynologické skupiny Centrum Parent Company. Pro potřeby VUHU vznikla před několika lety virtuální prohlídka štoly Jezeří, která je součástí webových stránek a aplikace Biosafari. (ink)



Toto místo má obrovskou hodnotu a potenciál do budoucna.



Zatím se o bezpečný provoz štoly starala Hlavní báňská záchranná stanice Most. Její ředitel Radim Slabák uvedl, že nutné je sanovat prvních 70 metrů.

## Energetická krize vrací uhlí do hry

**MOST** – Celosvětová energetická krize vrací do hry uhlí. Odchod od uhelné energetiky nebude v Čechách tak rychlý, jak se původně čekalo. Ceny elektřiny v posledních týdnech rostou, plyn bude stejně rychle následovat a ceny pohonných hmot už válka na Východě vyhnala do astronomických výšek a zdražování nekončí. Česko v této situaci může sázet na uhelné elektrárny.

Provozování uhelných elektráren ve světle událostí na energetickém trhu, kdy roste cena elektrické energie a klesá cena povolenek, nevypadá jako jedinou až tak beznadějně jako ještě na konci loňského roku. V letošním i příštím roce vychází jako ziskový byznys. Děle by v provozu mohly vydržet uhelné elektrárny Chvalětice, Kladno a Počeradky z portfolia skupiny Sev.en Česká energie. Ukončení jejich provozu nej-

později v březnu příštího roku oznámila skupina už v listopadu loňského roku. Nyní ale Pavel Tykač, kterému elektrárny patří, připouští možnost prodloužení výroby. „Ukončení provozu uhelných elektráren není jisté. Geopolitická krize je může vrátit do hry,“ uvedl v podcastu Štěpení Pavel Tykač. Vypadá to, že zůstanou v provozu nejméně o rok déle. I když je skupina Sev.en Česká energie s konkrétním vyjá-

dřením o rozhodnutí prodloužit provoz zatím opatrná. „Vývoj na trhu s elektřinou sledujeme a analyzujeme. Zatím nelze jednoznačně vyhodnotit dopad současné situace na další provoz našich zdrojů,“ reagovala mluvčí skupiny Sev.en Maříková. Ani Energetický regulační úřad zatím nemá informaci o tom, že by Sev.en takové rozhodnutí učinil.

S prodloužením životnosti uhelných elektráren souvisí také těžba uhlí na Mostecku. Přestože uzavření elektráren by neznamenal úplný konec těžby, k jistému omezení provozu by došlo muselo. V současné situaci je ale více než jisté, že o mostecké uhlí bude zájem.

Také ČEZ uvedl, že letos počítá v reakci na příznivé tržní podmínky s mírně vyšší výrobou elektřiny z uhlí. Tyto příznivé tržní podmínky vydrží podle ředitele obchodu a strategie ČEZ Pavla Cyraního do příštího roku. Od roku 2028 už ČEZ počítá s provozováním uhelných bloků jen v chladnější polovině roku. V poslední prezentaci pro investory ČEZ uvedl, že počítá s poklesem podílu uhelných elektráren na výrobě elektřiny ze současných zhruba 27 procent na méně než 10 procent v roce 2030. K odstavení posledních uhelných bloků a konci těžby uhlí v Severočeských dolech tedy dojde někdy mezi lety 2030 a 2032. (nov)

## HLEDÁME BARBERA / BARBERKU



**Do zavedeného salonu Barbershop Luigi v Mostě hledáme zkušeného barbera nebo barberku.**

- ✔ Práce v zavedeném salonu
- ✔ Stabilní klientela
- ✔ Dlouhodobá spolupráce
- ✔ Možnost okamžitého nástupu

Požadujeme praxi v oboru. ☎ 777 845 385  
Vladimír Hamouz



vyhláše výběrové řízení na pozici

## VŠEOBECNÁ SESTRA PRAKTICKÁ SESTRA

V MSSS poskytujeme odbornou péči lidem, kteří ji potřebují. Zastupujeme si na profesionálním přístupu, stabilním pracovním prostředí a respektu ke klientům i zaměstnancům.

- **Čas pro klienty:** Podmínky práce podporují kvalitní práci s klienty.
- **Prostředí s respektem:** Pečujeme o klienty i o sebe navzájem. Známe se jménem.
- **Zázemí pro Vás:** Férové nastavení směn a podmínek, na kterých se dá domluvit.

**NÁBOROVÝ PŘÍSPĚVEK 200 000 Kč.**

PŘIJĚTE PRACOVAT DO PROSTŘEDÍ, KDE MÁ ODBORNÁ PÉČE JASNÁ PRAVIDLA A SMYSL.



Chci se stát součástí týmu



## Nemocnice Most spolupracuje s autodromem

**ÚSTECKÝ KRAJ** - Nemocnice Most Krajské zdravotní opět bude spolupracovat s Autodromem Most.

Vzájemná podpora se letos projeví minimálně ve třech projektech. Prvním z nich je zdravotnická soutěž pro žáky základních škol Med Junior Cup, kam vstupuje Autodrom Most jako hlavní finanční partner a zároveň garant speciální a naprosto originální disciplíny.

„Více ale zatím prozrazovat nebudeme, ať zachováme překvapení pro všechny soutěžící. Na oplátku Nemocnice Most připraví speciální program pro návštěvníky dvou TOP akcí, které se na okruhu letos konají. Mistrovství světa Superbiku a Czech Truck & NASCAR Prix – se-



Zprava: Štěpán Žďánský, marketing manažer Autodrom Most, Jana Svobodová, ředitel pro obchod a marketing Autodrom Most, Nikola Mádlová, koordinátor dobrovolníků Nemocnice Most, a David Hlinka, specialista, Úsek řízení lidských zdrojů Nemocnice Most.

tkání evropské truckerské elity, amerických stock cars a historických závodních ikon,“ sdělil ředitel mostecké nemocnice Pa-

vel Markalou a dodal: „Jsmo rádi, že můžeme spolu s Krajskou zdravotní prezentovat naši ne-

akcích a být součástí dění, které zdaleka překračuje hranice České republiky.“

(nov)

## Na centrální sály se hledají perioperační sestry

**MOST** - Nemocnice Most Krajské zdravotní hledá staniční sestru, perioperační sestry, instrumentářky a instrumentáře na oddělení centrálních sálů a sterilizace.

Nástup je možný ihned na úvazek 1,0 na ranní směny - po zapracování možnost služeb. Jedná se o práci v moderním prostředí druhé největší nemocnice v Ústeckém kraji, aktivní účast na perioperační péči o pacienty, spolupráci se zkušenými lékaři a odborníky, možnost profesního růstu a specializačního vzdělávání.

**Co požadujeme?** Odpovídající vzdělání SŠ/VOŠ/VŠ – všeobecná či perioperační sestra, praktická sestra - možnost dalšího studia při zaměstnání, flexibilitu, organizační a komunikační dovednosti, příjemně a vstřícně vystupování, zdravotní způsobilost a bezúhonnost.

**Co nabízíme?** Stablní a motivující mzdu + náborový pří-

spěvek, 25 dní dovolené + náhradní volno po službách, zvýhodněné stravování přímo v areálu nemocnice, příspěvek na dovolenou 3 500 Kč nebo penzijní spoření, pomoc s umístěním dítěte do školských zařízení, zázemí špičkového zdravotnického zařízení

**Přijďte se podívat!** Rádi vám ukážeme pracoviště, kolektiv i vybavení. Kontakt jiri.rak@kzcr.eu

+420 602 274 100, +420 478 032 444. (nov)



## Infekci v Masaryčce najdete v náhradních prostorách

**ÚSTECKÝ KRAJ** - Infekční oddělení Masarykovy nemocnice v Ústí nad Labem se stěhuje do náhradních prostor. Pavilon „I“, kde zdravotnické pracoviště spolu s kožním oddělením sídlí, čeká od dubna generální rekonstrukce.

Pacienti jsou směřováni na akutní infekční příjem v přízemí budovy „A“ v Atriu v 1. nadzemním podlaží, v prostorách bývalé kardiologie. Zde je umístěna také standardní lůžková stanice INF3. V budově A v Atriu, v 1. nadzemním podlaží funguje také jednotka intenzivní péče infekčního oddělení. Označení nových prostor Infekce – příjem, Infekce 3 a Infekce – JIP nalezou pacienti a návštěvníci na informačních cedulích.

Zbývající lůžková stanice INF2 bude od dubna umístěna v budově „I“ ve 2. nadzemním

podlaží, v místech bývalé izolační jednotky plicního oddělení. Také zde navedou pacienti a návštěvy informační cedule.

Z důvodu plánované rekonstrukce pavilonu „I“ byla již od 21. února uzavřena lůžková část Kožního oddělení MNUL. Pacienti s kožní diagnózou vyžadující hospitalizaci jsou směřováni na lůžkovou část Kožního oddělení Nemocnice Teplice. Kožní ambulance v MNUL se na dobu rekonstrukce pavilonu „I“ přestěhovala do pavilonu „P“ v psychiatrické klinice v 2. nadzemním podlaží.

(nov)



Pavilon „I“ v ústecké Masarykově nemocnici čeká dvouletá generální rekonstrukce.

## Lékaři vyzvali k prevenci cévní výdutě

**ÚSTECKÝ KRAJ** - Neurologické oddělení Masarykovy nemocnice v Ústí nad Labem vyslalo v rámci Týdne uvědomění se mozku jasno výzvu: „Pokud se ve vaší rodině vyskytlo krvácení do mozku nebo diagnostikovaná cévní výdut, neváhejte a objednejte se na preventivní vyšetření.“

Týden uvědomění si mozku připomněl, že znalost vlastních rizik zachraňuje životy. „Největší pozornost by měli zbystřit lidé, v jejichž rodině se již prasklé aneuryzma nebo krvácivá mozková příhoda vyskytly – zejména u prvních příbuzných. Riziko vzniku výdutě však výrazně zvyšují i ovlivnitelné faktory, jako je dlouhodobé neléčený vysoký krevní tlak a kouření. Právě kombinace genetické zátěže a nezdravého životního stylu je pro cévy v mozku nejnebezpečnější. Naším cílem je tyto pacienty identifikovat dříve, než dojde k fatálnímu krvácení,“ říká vedoucí Komplexního cerebrovaskulárního centra David Černík.

Mozkové aneuryzma, neboli výdut, je oslabené místo na cévě, které se postupně zvětšuje a může kdykoliv prasknout. Ruptura je život ohrožující stav a statisticky jsou bohužel neúprosné, protože jedna třetina pacientů rupturu nepřežije, jedna třetina si odnáší trvalé neurologické postižení a pouze zhruba jedna třetina se vrátí do plnohodnotného života. Včasné odhalení aneuryzmatu přitom může těmto komplikacím předjet. Moderní medicína dokáže výdut ošetřit šetrně ještě dříve, než začne ohrožovat život.

Máte-li v rodinné anamnéze krvácivou cévní mozkovou příhodu nebo diagnostikované aneuryzma, napište na



Zpozornět by měli lidé s výskytem krvácení do mozku v přímém příbuzenstvu, aktivní i pasivní kuřáci a lidé léčení se s vysokým krevním tlakem. Příznakem prasklého aneuryzmatu je náhlá extrémně silná bolest hlavy, často popisovaná jako „nejhorší v životě“, ztuhnutí šíje, nevolnost, zvracení, krátká ztráta vědomí nebo náhlá zmatenost.

e-mail: kcc.mnul@kzcr.eu a objednejte se na bezplatné vyšetření, které probíhá neinvazivní zobrazovací metodou – pomocí CT angiografie nebo magnetické rezonance. (nov)

### Zlatá na konec

Jitka a Milan byli jako děti k nerozeznání. Jednoroční dvojčata, u kterých jen holčiči a kloučiči oblečení rozlišilo, kdo je kdo. Jitka byla stejně jako Milan ostříhaná na krátko a v živelnosti si s bratrem holčička v ničem nezadala. Sourozenci byli stále spolu, fixováni jeden na druhého. Na základní škole se už u Jitky začaly prosazovat více jemné a divčí rysy a také postava se jí začala měnit. S bratrem si stále byli velmi podobní, dívku by ale v Jitce jen málokdo nepoznal, navzdory jejím stále krátkým vlasům. Na střední škole sli každý na jiný obor. Milan byl technický typ a zvolil průmyslovku, Jitka gymnázium. A tam také poznala svou první lásku. Olin byl idealem všech gymnazistek. Alfa ve svém ročníku i všech nižších. Spolužačky se na něj dívaly jako na



### SOUDNIČKA

svatý obrázek. A kluci za ním táhli všude, kam se hnul. Právě Olin si vybral Jitku, když byla ve třetáku. Splněný sen. Mluvila jen o něm. Dělal jen to, co chtěl on. Milan byl otrávený ze své zamilované sestry, ale přál jí to. Když ale Jitka začala chodit za školu, scházela se s Olinem tajně po večerech, když si rodiče mysleli, že spí u kamarádky a přestala se věnovat studiu, protože měl Olin veškerou její pozornost, měl toho Milan právě tak dost. Snažil se sestře domluvit, sešel se i s Olinem. Všechno marné. Jitka na konci třetáku jen tak tak postoupila do dalšího ročníku. A vůbec jí to nezajímalo. Bylo jí jedno, co jí říká bratr, bylo jí jedno, že se rodiče zlobí. Olin jí úplně ovládl. V srpnu zjistila, že je těhotná. Rodiče chtěli, aby si dítě nechala vzít, dostudovala a teprve pak si rozmyslela, jak se svým životem dál naloží. Olin ale řekl, že si dítě nechají a vezmou se. A tak tomu také věřila, a tak to také chtěla. Do čtvrtáku už nenastoupila. Olin už měl po maturitě a hledal si práci. Přestěhovala se zatím k němu domů. Žil jenom s otcem a tomu bylo úplně jedno, co jeho syn dělá. Pro něj už byl dospělý. S maturitou výchova syna skončila a dál už zodpovídal sám za sebe. Rekl, že zatím můžu s Jitkou bydlet doma, ale až se dítě narodí, byl by rád, kdyby už bydlel jinde. Olin ke všemu přistupoval s lehkostí. Našel si práci a dál dělal všechno jako dřív. Po práci se scházel s kamarády. Jitka trávila dny doma čekáním na Olina, když mohla, připojila se k němu. Těhotenství ale snášela špatně, byla unavená a večery raději proležela, než trávila v barech. Zároveň jí ale bylo smutno, chtěla být s Olinem, cítila se opuštěná. Věděla, že je něco špatně, že takhle to být nemá. Domů k rodičům šla, že je všechno v pořádku. A že je šťastná, i když nebyla. Když se v noci Olin vracel domů, šeptal jí, že jí miluje a jak se těší na miminko. A ona alespoň v té chvíli šťastná byla a všechno mu věřila. Malý Oliver se narodil předčasně a byl slaboučký. Pořád plakal tenounkým hláskem. Byla unavená, vyčerpaná. V noci nespala, přišla o mléko. Olin se alespoň ze začátku snažil být více doma. Sliboval jí, jaký krásný byt sežene a pronajme jen pro ně tři. Vyprávěl jí, jak krásný život budou mít. A ona mu to zase věřila. Oliver byl stále nemocný. Jezdila s ním po nemocnicích, hodiny trávila v čekárnách lékařů a na cestě k nim. Byla stále vyčerpanější. A Olin se vrátil ke svým starým zvyklům. Když mu řekla, že už takhle dál nemůže a že od něj i s Oliverem odejde, přinesl jí její první dávku. Řekl, že ten prášek je jen na povzbuzení. Bude se po něm cítit lépe. Nemí to nic vážného. Jen tak, pro lehkost bytí. A měl pravdu. Byla po něm veselá, plná energie, nepotřebovala spát, nic jí netěžilo. Druhý den jí ale bylo opět zle. A tak požádala Olina o další dávku. Velmi rychle byla na tabletách, které jí Olin dával, závislá. Nedokázala bez nich fungovat, bylo jí na umění. S drogou se její svět

měnil. Byl zářivý, lehký a ona se cítila šťastná. Zapomínala na všechno kolem sebe. Zapomínala i na pláč svého věčně nemocného syna. Když se pak probírala z opojení a zápasila s nevolností a slabostí, jen s obtížemi se starala o malého Olivera, který zůstával často i hodiny bez její péče. Věděla, že je to špatné, ale nedokázala si pomoci. Olin jí nosil drogy, i když ho prosila, aby to nedělal. A ona neměla sílu a vůli si tabletu nevzít, když jí Olin úlevu nabízel. S bratrem a rodiči se už vůbec nestýkala. Bála se, že na ní poznají, v jak špatném stavu je. A také nechtěla poslouchat vyčítky. Sama sobě dokázala ve chvílích, kdy byla při smyslech, vyčítat dost. Věděla, že malý Oliver potřebuje mámu, ale nedokázala si pomoci. Jednou se probírala z opojení a našla Olivera ve špinavých plecích, zesláblého dlouhým pláčem, vyčerpaného a hladového. Uvědomila si, že byla mimo skoro dvanáct hodin. A že už to tak dál nejde. A tak zavolala Milanovi, aby ho poprosila o pomoc. Věřila mu nejvíce ze všech. Svému dvojčeti. Svě druhé polovině. Milan byl rád, když se sestra ozvala. Měl o ni strach. Věděl, že není šťastná. A také věděl, že se jeho rodiče trápí, že nevidají vnuka a svou holčičku. A tak se s Jitkou domluvil na setkání hned na druhý den. Poslouchal sestřín unavený hlas a věděl, že bude třeba jeho pomoci. Odvezte sestru domů. Jitka domluvila s bratrem a cítila obrovskou úlevu. Zítřa přijde a všechno vyřeší. Pomůže jí. Ještě dnes, naposledy si vezme drogu, co jí přinesl Olin. Od zítřa bude s rodinou a oni jí pomůžou závislost překonat. Zase bude dobrá máma. Spolkla tabletu a svět se s ní roztočil. Kolem hlavy jí vybuchovaly barevné ohňostroje. Všechno bylo zalité zářivým světlem. Všechny starosti byly pryč. Chtěla tančit, zpívat a smát se. Byla plná síly. Euforie. Pak stejně rychle, jako síla přišla, také odešla a ona unaveně usnula. Probralo ji otravné zvonění. Nechápe a neochoťně otevřela oči. Zvonek u dveří stále drnel. Pohlédla na hodiny na stěně. V bytě bylo jinak ticho. Byla zmatená. Ten čas byl divný. Hodiny ukazovaly sedm hodin, ona si ale tabletu brala v pět. Uběhly tedy jen dvě hodiny? Pomalu se zvedla a šla otevřít dveře. Cestou vzala do ruky mobil. Sedmnáct zmeškaných hovorů od bratra a několik zpráv. Zmateně otevřela. Milan tam stál a tvářil se našťávně. Odstrčil jí a vešel do bytu. Něco jí říkal, ona ho ale nevnímala. Přemýšlela, co je špatně. Měla zlý pocit. Pak jí to došlo. Oliver. Neslyšela své dítě. Byla mimo šestadvacet hodin a neslyšela svého syna. Probléha kolem bratra a běžela k postýlce. Chlapec ležel nehybně, modrý, nedýchal. Klečela u postýlky a vydávala zvuky, které se lidskému hlasu nepodobaly. Milan se snažil dítě oživit, ale marně. Ani přivolání záchranářů nepomohli. Policie Jitku dovezla k výslechu, otestovali ji na návykové látky s pozitivním výsledkem. Chovali se k ní odtažitě. Byla pro ně fetačka, která nechala zemřít své dítě. Milan to viděl jinak. Byla to jeho malá sestra, druhá polovička. A teď je zničená, zlomená, závislá a může za to ten hajzl. Nosil sestře drogy a sám je bral. Vzal si sestřiny klíče od bytu, odešel, aby si sehnal, co potřebuje a vrátil se do bytu později. To už byl Olin doma. Spal v ložnici na zemi, sjetý a mimo. Utáhnul mu škrtdo na ruce a vpíchl příliš silnou dávku. Pečlivě otřel stříkačkou a pak na ni otiskl Olinovy prsty. Otřel také klíče a pověsil je zpět na háček u dveří. Opatrně zabouchl dveře a tiše odešel. Byl si jistý, že ho nikdo neviděl. Olina našli až po několika dnech. Jitka je trávila na psychiatrii, zhroutená ze smrti dítěte. Smrt Olina je už více dotknout nemohla. Pro policii jen feták, který se předávkoval.

(pur)

## Regionální potraviny opět mohou soutěžit

**ÚSTECKÝ KRAJ** - Startuje nový ročník soutěže Regionální potravina Ústeckého kraje. Výrobci se mohou pochlubit svými výrobky a získat ocenění, kterým se může každoročně pyšnit pouze stovka výrobků z celého Česka.

Prestížní ocenění získají pouze produkty, které v silné konkurenci opravdu vyniknou. Vloni se přihlásilo rekordních 496 výrobků, kteří dodali 1 911 produktů, což je nejvíce za celou šestnáctiletou historii projektu. Ocenění nakonec získalo 114 výrobků v devíti soutěžních kategoriích. Cílem projektu je podpora producentů lokálních potravin a motivace spotřebitelů k jejich vyhledávání na pultech obchodů, farmářských trzích i přímo u výrobců. (nov)



Správa bytů a nebytových prostor

# ALMOST s.r.o.

info@allmost.cz

Volné kanceláře k pronájmu

## V dalším volebním období počítá Meziboří s patnácti zastupiteli

**MEZIBOŘÍ** - Poslední jednání mezibořských zastupitelů proběhlo v klidné konstruktivní atmosféře. Zastupitelé se velmi rychle shodli na všech projednávaných bodech.

Mimo jiné schválili pro nadcházející volební období patnáctičlenné zastupitelstvo. Zastupitelstvo města při stanovení počtu členů zastupitelů města přihlíží především k počtu obyvatel a velikosti územního obvodu. Podle zákona by mohlo mít Meziboří minimálně jedenáct a maximálně dvacet pět zastupitelů. „Počet oby-

vatel k 1. lednu 2026, tedy roku, kdy se budou konat volby do zastupitelstev obcí, je 4 635. Dohodneme se, že navrhovaný počet 15 zastupitelů města je dostačující,“ konstatoval starosta města Petr Červenka. Dále zastupitelé projednali a schválili prodej pozemků. Prodejem pozemků došlo ke scelení zahrádkářské kolonie. Další pozemek

prodali zastupitelé Janu Nečasovi, který rekonstruuje bývalou ubytovnu v čp. 114. „Počítáme opět s tím, že budeme v domě budovat menší byty pro mladé lidi, nebo naopak pro seniory a větší byty pro rodiny s dětmi. Aby byl co nejvíce využit prostor v domě, plánují přístup do bytů přes pavlače. Ke každému bytu plánujeme parkování, terasu nebo malou zahrádku. Vše by mělo být dokončeno nejpozději za dva roky až dva a půl roku,“ uvedl Jan Nečas, když s rekonstruk-

cí v srpnu loňského roku začal. Pozemek využije pro výsadbu zeleně a zvelebení okolí vznikajícího bytového domu.

Zastupitelé také schválili zápis z Fondu oprav a modernizace bytového fondu SVJ čp. 185 a 186 ve výši 5 mil. Kč. Peníze SVJ využije na stavební úpravy a rekonstrukce společných prostor a konstrukcí domu, výměnu oken, zateplení a rekonstrukci balkonu. Doba splácení je stanovena na deset let. (ink)

město Meziboří a JSDH Meziboří  
Útěk z vesu na

# Stavění Máje

## 25.04.2026

Průvod Požární obřady 15:00 Náměstí 13:00 - 17:00

Stánky Skákací hrad Májka  
Soutěže Živá hudba  
Láskyplné překvapení



**MEZIBOŘÍ/LIBEREC** - V nabité sportovní hale TJ Lokomotiva Liberec se odehrálo 2. kolo ligy K1. Ve váhové kategorii do 67 kg reprezentoval TJ Baník Meziboří Jakub Ráth. Jeho soupeřem byl Jan Ptáček z Wai Fighting Academy. Výsledkem byla výhra 3:0 na body pro mezibořského borce. Na úspěchu se podílela i trojice trenérů Jiří Janda st., Jura Janda ml. a Kryštof Kubajko, jejichž práce se v utkání jasně zúročila. (nov)

# Hyundai TUCSON.

Edice GO Czech! již za 679 990 Kč.

Novinka  
GO Czech Plus!

- 19" alu kola
- el. 5. dveře
- ambientní osvětlení

MADE IN CZ

Stylový a všestranný vůz, Hyundai TUCSON z Nošovic, ve zvýhodněné limitované edici GO Czech! zaujme sadou černých exteriérových doplňků a bohatou výbavou včetně 17" alu kol, navigace s bezdrátovým Apple CarPlay, vyhřívaných sedadel a volantu nebo bezklíčového startování. Nově také ve verzi GO Czech Plus! s unikátními 19" koly, elektricky ovládanými 5. dveřmi a dalšími prémiovými prvky. Navíc s automatickou převodovkou, pohonem všech kol za 1/2 ceny nebo zvýhodněným příslušenstvím. Pořiďte si TUCSON GO Czech! již za 679 990 Kč při využití výkupního bonusu a financování Hyundai Finance.

Autosalon Most s. r. o.  
Nad Koridorem 776, 434 01 Most  
tel.: 775 42 40 40  
www.hyundai-most.cz



5<sup>letá</sup> ZÁRUKA  
bez omezení km

TUCSON - kombinovaná spotřeba 5,0-7,8 l/100 km, emise CO<sub>2</sub> 137-178 g/km dle WLTP.

## V Meziboří mají jarní úklid za sebou

**MEZIBOŘÍ** - Během posledních týdnů se pracovníci technických služeb zaměřili na úklid města po zimním období. Z ulic i zeleně se ztratil sníh, a tak dokončují práce, které sněhová nadílka přerušila a pustili se do jarního čištění města.

„Po skončení zimy je vždy ve městě hodně práce. Je potřeba odklidit psí exkrementy, dohrabávat listy, které jsme nestihli na podzim, nebo ještě během zimy dopadalo. Také se zaměřujeme na prořez a kácení stromů před začátkem vegetačního období,“ nastínil vedoucí technických služeb Julius Šabler. Je také nutné vyčistit kanalizační vpustě a postupně opravit chodníky, které každé jaro nesou stopy po odklizení sněhu a ledu a také se na jejich stavu podepisuje střídání mrazu a oblevy. „Po men-

ších opravách chodníků se pustíme také do oprav komunikací. Plán oprav připravujeme už nyní. Čistíme parkoviště a odstavné plochy. Velikým pomocníkem je nám v této práci nový zatačovací stroj,“ uvedl dále Julius Šabler. Cibuloviny sázely technické služby už v listopadu. „Pomalinku už začínají růst, těšíme se až rozkvetou. Jsou vysázeny na lemu sluníčka na záhonu u vjezdu do města, za zastávkou u Paracelsu u bývalého kulturního domu a pak u čp. 115. Ostatní záhony budeme řešit v dubnu. Nejvíce času nám nyní zabí-



rá příprava tenisových kurtů na sezónu,“ uzavřel vedoucí technických služeb. (ink)

## Meziboří přispívá na provoz Linky bezpečí

**MEZIBOŘÍ** - Město Meziboří podporuje činnost dětské krizové Linky bezpečí, která je zdarma a nonstop dostupná všem dětem a mladým lidem nejenom z města Meziboří. Linka nabízí pomoc dětem a mladým lidem z celé republiky při řešení jejich náročných životních situací i každodenních starostí a problémů.

Nepřetržitý provoz služby na čísle 116 111 zajišťuje téměř sto konzultantů v třísměnném provozu. Linku mohou děti kontaktovat po telefonu i přes chat a e-mail. Služby Linky bezpečí jsou poskytovány zdarma, anonymně a v nepřetržitém provozu.

V roce 2025 bylo v rámci Linky bezpečí evidováno 102 402 kontaktů. Denně tak konzultan-

ti pomohli 281 klientům. Přijali 92 646 hovorů, vedli celkem 3 896 krizových chatů a v rámci e-mailové poradny odpověděli na 5 860 dotazů. E-mailové poradenství využilo o 46 procent více klientů než v roce 2024. Zastoupení témat zůstává obdobné jako v předchozích letech, děti a mladiství řeší především psychické obtíže, následně rodin-

né vztahy a osobní témata. Klienti se na linku bezpečí obraceli s velmi závažnými tématy, jako jsou sebevraždy, sebepoškození, úzkosti a šikana ve škole.

Výrazný nárůst se týká četnosti potíží na internetu, dále témat jako syndrom týraného, zneužívání a zanedbávaného dítěte a psychických potíží. Linka bezpečí, z.s., pomáhá dětem a mladistvům v krizových situacích již více než 30 let. Služba slouží jak dětem a dospívajícím do 26 let, tak i všem dospělým osobám, které jednají v zájmu dětí. (ink)

# Lodní linka, prodloužení T7 a nové vleky pro cyklisty

**ÚSTECKÝ KRAJ** - Turistické linky Dopravy Ústeckého kraje vyjedou tento měsíc do nové sezóny. Většina vlakových, autobusových i lodních spojů zahájí provoz v sobotu 28. března. Letošní sezóna přináší několik novinek, které rozšíří možnosti výletů po regionu i za jeho hranice.

Od začátku sezóny bude v provozu nová sezónní lodní linka T94, která propojí Vaňov s Brnou. Plout bude denně od 9 do 18 hodin, od května pak do 20 hodin. První elektrický přívoz v Ústeckém kraji bude fungovat na základě telefonické objednávky, a to na telefonním čísle 606 04 04 04.

Významnou změnou je rozšíření platnosti tarifu DÚK na železniční lince T7. Nově bude možné cestovat s jízdenkou DÚK až do německého Cranzahlu, zatímco doposud platila pouze do stanice Vejprty.

Novinkou jsou také nové cyklovleky s kapacitou až 16 jízdních kol na autobusových linkách 451 a 471. Ty usnadní přepravu cyklistů z Ústí nad Labem zejména do horských oblastí



Turisté budou mít opět možnost pohodlně vyrazit veřejnou dopravou do Krušných hor, Českého středohoří, Českého Švýcarska i na další atraktivní místa v regionu.

a rozšíří možnosti kombinace cykloturistiky s veřejnou dopravou. „Turistické linky jsou oblíbenou součástí dopravy v našem kraji. Umožňují lidem pohodlně se dostat do hor, na cyklovýlety nebo na výlety podél Labe bez nutnosti využívat auto. Letos navíc přinášíme něko-

lik novinek. Věříme, že si turisté i obyvatelé kraje letošní sezónu opět užijí,“ říká krajský radní pro dopravu a silniční hospodářství Tomáš Rieger.

Na turistických železničních linkách označených T1 až T11 bude sezóna zpravidla probíhat od 28. března do 1. listopa-

du. Některé linky zahájily provoz už o týden dříve, linky T6 a T10 vyjely už 21. března. Specifický provoz má také historická autobusová linka T32, tzv. Erťák, která bude v provozu až během letních prázdnin v červenci a srpnu.

(nov)

## Kraj opět podpoří začínající podnikatele

**ÚSTECKÝ KRAJ** - Ústecký kraj spustil Podporu pro začínající podnikatele v Ústeckém kraji pro rok 2026. Program pomáhá lidem rozjet vlastní podnikání.

Program je určený malým začínajícím podnikatelům – fyzickým osobám podnikajícím s trvalým pobytem a sídlem v Ústeckém kraji i právnickým osobám se sídlem v kraji. Podmínkou je, že podnikatelské oprávnění činnosti získali poprvé v roce 2025 nebo 2026.

Žádosti je již možné podávat, a to až do 20. dubna. Minimální výše dotace na jeden projekt činí 50 tis. Kč, maximálně lze získat 200 tis. Kč. Poskytnutá podpora může pokrýt nejvýše 70 procent celkových uznatelných nákladů projektu, zbývajících 30 procent musí žadatel uhradit z vlastních zdrojů.

Dotaci lze využít na investiční i neinvestiční náklady, které vzniknou nejdříve od 1. ledna 2026 a přímo souvisejí s realizací projektu. Podporuje se například pořízení strojů, zařízení a technologií, výpočetní techniky, softwaru, pracovního vybavení, nářadí či materiálu. Pení-

ze mohou podnikatelé směřovat také na technické zhodnocení stávajících strojů, stavební rekonstrukce a opravy provozoven nebo na zajištění publicity, například tvorbu webových stránek a propagačních materiálů. Režijní a administrativní výdaje lze hradit maximálně do výše 20 procent uznatelných nákladů.

Z dotace naopak nelze hradit mzdy a odvody, odměny členů orgánů společností, nákup zboží určeného k dalšímu prodeji, pořízení pozemků a budov či silničních vozidel. Podpora se nevztahuje ani na leasing, splátky úvěrů, pojištění, daně, pokuty, sankce nebo výdaje na přípravu samotné žádosti. Dotaci není možné použít ani na úhradu DPH.

Základní maximální délka realizace projektu je stanovena na 12 měsíců. U investičních projektů vyžadujících rozhodnutí správních orgánů, například ko-



Máte nápad na podnikání?

Dotace až 200 tisíc korun pro začínající podnikatele!

laudační souhlas, může realizace trvat až 24 měsíců. Projekt musí být zahájen v průběhu letošního roku, udržitelnost všech podpořených projektů je stanovena na 24 měsíců od jejich ukončení.

Formulář žádosti a povinné přílohy jsou k dispozici na we-

bu kraje v sekci Dotace. Podání probíhá výhradně elektronicky prostřednictvím Portálu dotací a služeb Ústeckého kraje, přístupného také přes Portál občana. Podmínkou je sídlo nebo trvalý pobyt v Ústeckém kraji.

(nov)

## Studentky zachránily život spolužákovi

**ÚSTECKÝ KRAJ** - Tři studentky Střední zdravotnické školy Děčín prokázaly mimořádnou pohotovost a lidskost. Pomohly chlapci v přímém ohrožení života. Za jejich čin jim poděkovala i 1. náměstkyně hejtmanky Ústeckého kraje Jindra Zalabáková.

Studentky Eliška Dryáková, Eva Camou Renée a Pavlína Kratochvílová zasáhly při mimořádné události v domově mládeže. Jeden z ubytovaných žáků se ocitl v bezvědomí a v přímém ohrožení života. Dívky neváhaly, okamžitě zahájily poskytování první pomoci a společně zvládly kritickou situaci až do příjezdu zdravotnické záchranné služby. Jejich rychlá reakce, klidné vystupování a odborný postup výrazně podle zdravotníků přispěly k záchraně lidského života. (nov)



Za odvahu a připravenost pomoci v krizové situaci poděkovala studentkám na Krajském úřadě Ústeckého kraje 1. náměstkyně hejtmanky pro oblast školství, mládeže a sportu Jindra Zalabáková.

Pomohu vám prodat vaši nemovitost

ZA NEJVYŠŠÍ CENU

777 090 011

# homér

Vydavatel: Media Info System, a.s., Bělehradská 360, Most 434 01

IČ: 27864588, Registrace – MK ČR E 11598, ISSN 1212-3978

Šéfredaktorka: Pavlína Borovská, (sefredaktor@homerlive.cz)

tel.: 476 103 978

Redakce: Mgr. Vlasta Šoltysová, (v.sol@emai.cz), Jan Pimper

Sazba a technická příprava: Lukáš Staněk, (grafik@homerlive.cz)

tel.: 476 108 412

Obchodní oddělení, inzerce: Lukáš Kotátko, (inzerce@homerlive.cz)

tel.: 476 108 410, 737 261 941

Adresa a telefon redakce: Bělehradská 360/6, 434 01 Most

e-mail: redakce@homerlive.cz, http://www.homerlive.cz,

fax: 476 100 557.

Tisk: CZECH PRINT CENTER, a.s., Praha 10

Rozšiřuje: PNS GROSSO, s.r.o., Mediaprint a Kapa, Pressegrasso, s.r.o.,

A.L.L. production, spol. s r. o., vlastní distribuce.

Předplatné: Informace podává a objednávky, přijímá obchodní oddělení.

# JARNÍ PROCHÁZKY LOMEM ČSA?

## Použijte aplikaci BIOSAFARI

**MOST** – Už od loňského roku, kdy těžaři otevřeli část lomu ČSA, mohou návštěvníci lokality sledovat, jak se tu krajina mění. Tam, kde se ještě bagry zahryzávají do posledních zbytků uhlí při sanační těžbě. Tam, kde se rekultivovalo a začínají růst nové lesy. A také tam, kde si s následky těžby poradí příroda sama. Celý lom si můžete prohlédnout díky aplikaci BIOSAFARI. Pokud ji ještě nemáte, můžete si ji stáhnout s pomocí QR kódu.

„Během první sezóny jsme se setkali jen s pozitivními reakcemi lidí. A to jak na samotnou aplikaci BIOSAFARI, kterou si lidé mohou stáhnout na webových stránkách Biosafari.cz, nebo přímo v terénu prostřednictvím QR kódů umístěných v krajině. Lidem se většinou líbí i záměr nechat část území, v našem případě 18 procent, přírodě. Místa, která už dnes příroda sama pomalu přetváří, se budou ještě měnit malými zásahy do terénu, které mají přírodě tak trochu pomoci. Především část lomu na úpatí hor, která je součástí národní přírodní památky, návštěvníky během léta a podzimu svou zajímavou krásou překvapila. S negativními reakcemi se setkáváme jen omezeně a většinou u lidí, kteří se v lomu podívat nebyli, nebo od přírodní obnovy očekávají rychlý nástup,“ uvedla mluvčí skupiny Sev.en Česká energie Eva Maříková. Navštívit lom můžou lidé od loňského července kdykoliv. Je ale třeba dbát pravidel bezpečnosti. „Posunuli jsme zákazové tabule, ale je nutné, aby lidé skutečně nevstupovali do míst, kde ještě probíhají sanační práce. Prostor lomu je monitorován kamerovým systémem a posílili jsme bezpečnostní službu. Tím, že budou návštěvníci respektovat označený zákaz vstupu, se vyhnou zbytečným konfliktům,“ doplnila Eva Maříková. Do lomu se lidé dostanou jen pěšky nebo na kole. „Chceme, aby si lidé udělali představu o tom, jak se klasická konvenční rekultivace snoubí s přirozenou obnovou. Vzájemně se doplňují a dělají krajinu společně mnohem atraktivnější, než by to dokázal jednotlivý porost vysázený člověkem. Nakonec letité zkušenosti potvrzují, že si stejně příroda nenechá od člověka nic diktovat a sama si i uměle vysázený les změní k obrazu svému. Vstup je zatím jen pro pěší. Obdivovat přírodu se stejně nedá z auta a vnitřní části lomu by měly zůstat bez zatížení automobilovou dopravou i do budoucna,“ dodává Eva Maříková.

### Lom patří zvířatům

Nejzajímavější částí lomu je Národní přírodní památka Lom ČSA. Tu vyhlásilo Ministerstvo životního prostředí s účinností k 4. říjnu 2025. Zahrnuje podstatnou část zbytkové jámy stávajícího lomu včetně vznikajícího jezera a představuje vůbec největší plochu v České republice, která byla po těžbě ponechána přirozeným přírodním procesům. Na místě bývalé těžební jámy se vytvořila pestrá mozaika stanovišť – od suchých stepů a erozních strží přes tůně a mokřady až po samovolně vznikající lesostep. Dnes hostí mimořádné množství vzácných druhů v České republice, včetně klíčových populací lindušky úhorní a bělořita šedého a je jedním z přírodně nejceněnějších území střední Evropy.

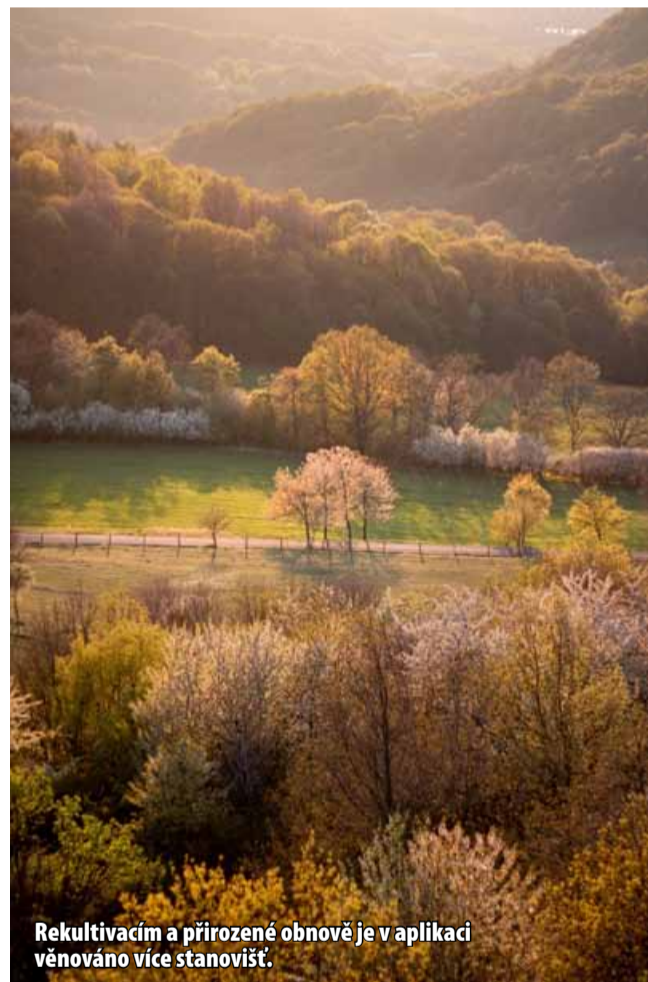
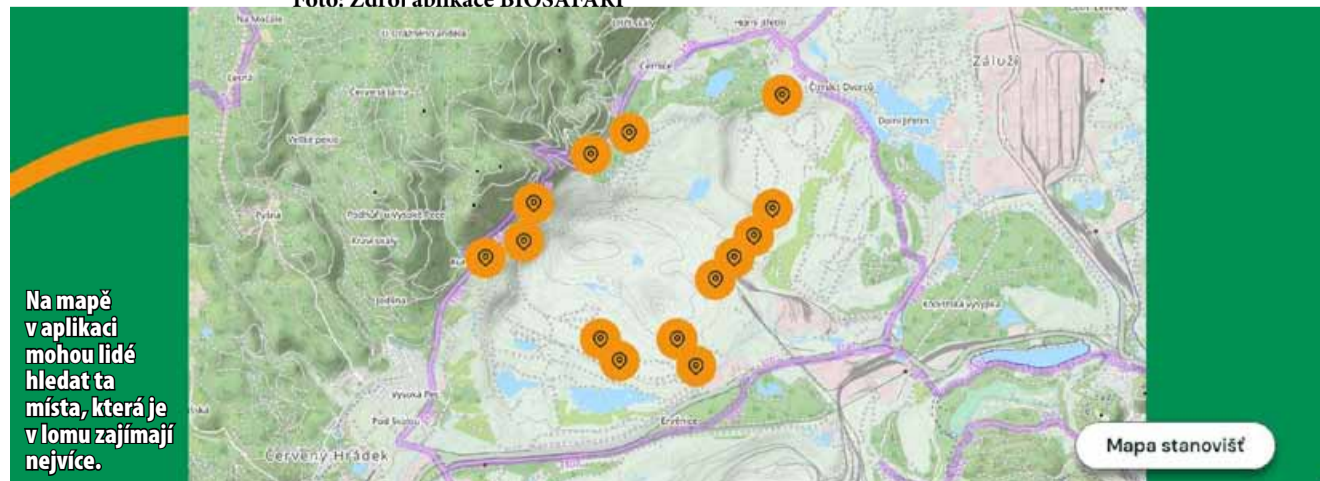
### Na dně lomu už vzniká jezero

Pomalým přirozeným napouštěním ze spodních vod a povrchové dešťové vody vznikne na Mostecku vodní plocha, která nebude nijak zatížena dalšími náklady na dopouštění, jako je to u ostatních vodních ploch v regionu. Už dnes je patrné, že bude jezero jednou disponovat kvalitní čistou vodou. „Podle posledních průzkumů odborníků je z pohledu chemického složení vody vidět, že jednotlivé nádrže na dně zbytkové jámy lomu ČSA, které se jednou propojí v budoucí jezero, se oproti předchozím odebraným vzorkům zásadně zlepšily. Už dnes se v některých nádržích objevuje plůdek perlinů a zelení skokani. Ve všech nádržích se vyskytuje fytoplankton a zooplankton. Pozorován byl i vířník, známý dosud celosvětově jen z několika lokalit s důlními vodami obdobného charakteru. Nebyly pozorovány žádné známky zvýšené toxicity vody,“ uvedla Eva Maříková. Jezero je dnes už téměř dvacet metrů hluboké. Do pěti let by mělo mít rozlohu mostecké Matyldy.

### Lom je lahůdkou pro milovníky techniky

Velmi zajímavé je BIOSAFARI také pro milovníky techniky. V aplikaci najdou například virtuální prohlídku unikátního velkostroje RK5000. Zajímavá je také virtuální prohlídka monitorovací Štoly Jezeří. BIOSAFARI přiblíží technologii těžby, stroje skryvkové i těžební a ukáže také další technické zajímavosti z lomu ČSA, jako je například malá vodní elektrárna.

Foto: Zdroj aplikace BIOSAFARI



Prostřednictvím BIOSAFARI se mohou zájemci vypravit na čtrnáct míst v okolí nebo přímo uvnitř lomu ČSA. Na nich se dozvědí nejen o minulosti a současnosti těžební lokality, ale také technické zajímavosti nebo pozoruhodnosti spojené s rekultivacemi i územím, které se nechá přirozeně obnovit neboli sukcesí. Zároveň si každý může místa prohlédnout virtuálně prostřednictvím aplikace, která nabízí obrazové, ale i audio informace o jednotlivých místech a je doplněna například videoprezentacemi a dalšími informacemi. Každé z míst má svého partnera, ať už z řad odborníků ze skupiny Sev.en Česká energie nebo specialistů z vysokých škol, odborných institucí a firem. Část stanovišť Biosafari zůstane ještě nějaký čas i s ohledem na to, že v lomu ČSA stále ještě probíhá aktivní činnost, veřejnosti nedostupná a je tedy možná pouze virtuální návštěva.